

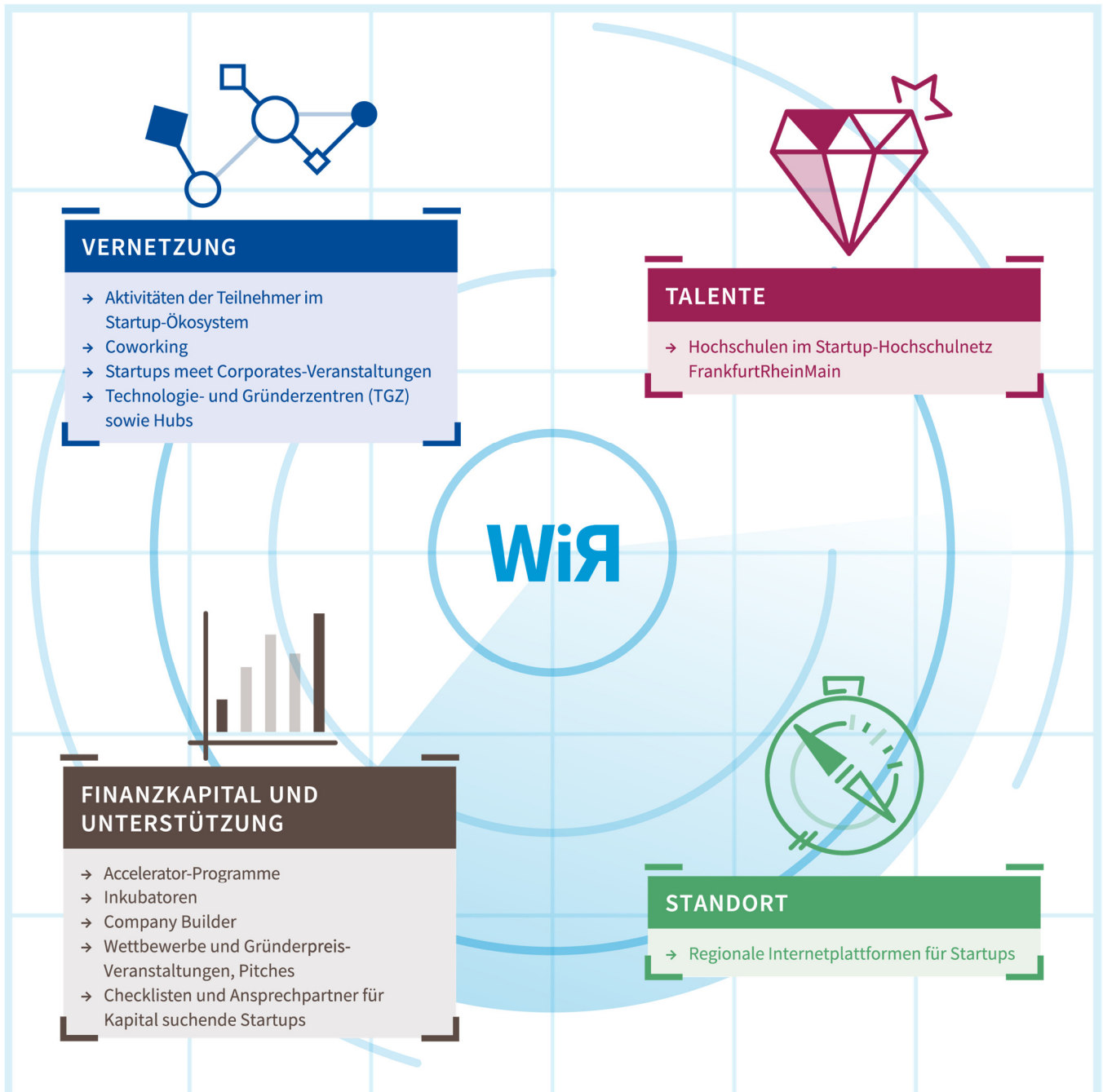


STARTUP-PILOT FrankfurtRheinMain startup-pilot.online

Die Angebote für Startups
in FrankfurtRheinMain

Zusammengestellt von der Initiative
»Runder Tisch Startup-Ökosystem
FrankfurtRheinMain«

Anhang 3: Startup-Hochschulnetz FrankfurtRheinMain



Das Startup-Ökosystem entwickelt sich permanent weiter, dementsprechend zeigt der Startup-Pilot eine Momentaufnahme. Die Informationen und die Verweise auf die Webseiten haben wir mit größtmöglicher Sorgfalt zusammengestellt, übernehmen jedoch keine Gewähr für deren Aktualität, Vollständigkeit und Richtigkeit. Über Änderungen oder Ergänzungen freuen wir uns deshalb sehr. Denn je mehr Informationen und Unterstützungsleistungen wir Startups zur Verfügung stellen, desto besser kann deren Entwicklung gelingen – je mehr Informationen wir nach außen präsentieren, desto deutlicher wird, welche besonderen Rahmenbedingungen wir im Startup-Ökosystem FrankfurtRheinMain für Talente aus der Region und von außerhalb zu bieten haben.

Der dem Anhang 3 „Startup-Hochschulnetz FrankfurtRheinMain“ zugrunde liegende Erhebungsbogen wurde in der Arbeitsgruppe „Startup-Hochschulnetz“ der Initiative Wissensregion FrankfurtRheinMain entwickelt. Die Angaben in den einzelnen Hochschulporträts wurden hingegen durch die jeweiligen Hochschulen eingetragen. Wir übernehmen hierfür keine Gewähr. Die vorliegenden Hochschulporträts stellen eine Momentaufnahme dar und erheben keinen Anspruch auf Vollständigkeit. Weitere Hochschulen mit Angeboten für Startups nehmen wir jederzeit auf. Einen Muster-Erhebungsbogen und weitere Informationen erhalten Sie bei der Initiative Wissensregion FrankfurtRheinMain.

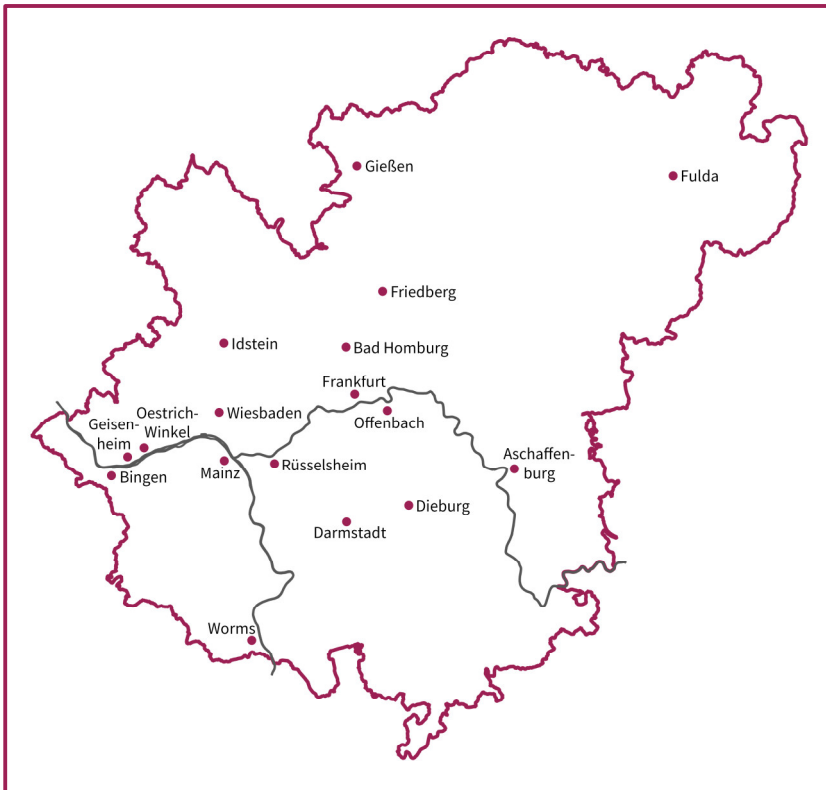
Herzlichen Dank für Ihre Unterstützung!

Inhalt

Startup-Hochschulnetz FrankfurtRheinMain	4
Angebote der Hochschulen für Startups in FRM: Übersicht	4
Standortübersicht	5
Angebote der Hochschulen für Startups in FRM: Details	6
Technische Hochschule Aschaffenburg.....	6
accadis Hochschule	9
Technische Hochschule Bingen	12
Hochschule Darmstadt.....	15
Technische Universität Darmstadt	19
Goethe-Universität Frankfurt.....	23
Frankfurt School of Finance & Management	26
Frankfurt University of Applied Sciences.....	29
Provadis School of International Management and Technology AG	33
Hochschule Fulda	36
Hochschule Geisenheim University	39
Justus-Liebig Universität (JLU).....	42
Technische Hochschule Mittelhessen.....	46
Hochschule Fresenius	49
Johannes Gutenberg-Universität	53
Hochschule Mainz.....	56
Hochschule für Gestaltung (HfG) Offenbach am Main	60
EBS Universität für Wirtschaft und Recht	63
Hochschule RheinMain.....	67
Hochschule Worms.....	70
Angebote der Hochschulen für Startups in Hessen: Details	73
Philipps-Universität Marburg.....	73
Impressum	77

Startup-Hochschulnetz FrankfurtRheinMain

20 Hochschulen mit Angeboten für Startups



FrankfurtRheinMain ist eine der wirtschafts-stärksten Regionen in Deutschland und eine bedeutende Wissensregion mit 31 Hochschulen an 47 Standorten und fast 250.000 Studierenden – ein ausgezeichneter Standort zum Leben, Studieren und Arbeiten.

FrankfurtRheinMain bietet ein sehr gutes Startup-Ökosystem, darunter ein breites und vielfältiges Unterstützungsangebot für innovative wissensbasierte Gründungsvorhaben an 20 Hochschulen, die sich im Rahmen der Wissensregion FrankfurtRheinMain zur Initiative „Startup-Hochschulnetz FrankfurtRheinMain“ zusammengeschlossen haben. Studierende, Alumni und Talente aus aller Welt finden hier sehr gute Rahmenbedingungen.

Auch der Hessen Startup Monitor bescheinigt Hessen und der Region FrankfurtRheinMain, dass die starke Bildungslandschaft eine zentrale Voraussetzung für erfolgreiche Startup-Gründungen ist.

Angebote der Hochschulen für Startups in FRM: Übersicht

- 20** Hochschulen bieten in einer **zentralen Koordinierungsstelle** eine Vielzahl von Unterstützungsleistungen für Startups an. Sie helfen damit jungen Gründerinnen und Gründern bei der Entwicklung ihrer Geschäftsmodelle sowie bei der Suche nach Kapitalgebern und passenden Förderprogrammen.
- 18** Hochschulen unterstützen die Beantragung von **Förderprogrammen** wie EXIST-Gründerstipendien und EXIST-Forschungstransfer mit umfangreichen Beratungen.
- 15** Hochschulen bereiten an **Lehrstühlen** Gründungsinteressierte mit Vorlesungen, Seminaren und Beratungsangeboten auf die Selbstständigkeit vor.
- 12** Hochschulen bieten Räume und Beratungen für Startups in speziellen **Inkubatoren** an; Räume und Infrastruktur stehen auch an weiteren Hochschulen bereit.
- 15** Hochschulen loben **Wettbewerbe / Awards** wie Gründerpreise oder Ideenwettbewerbe aus und motivieren damit Gründungsinteressierte, sich mit tragfähigen Geschäftsideen öffentlich zu präsentieren.
- 18** Hochschulen unterstützen mit **Transfereinrichtungen** bei der Know-how-Vermarktung, der Begleitung von Patentverfahren und bei Unternehmenskooperationen.
- 18** Hochschulen unterstützen durch **Kooperationen mit Externen** Startups in allen Gründungsphasen, z. B. durch Veranstaltungen und Beratungen.

Standortübersicht

		Zentrale Koordinierungsstellen	Förderprogramme	Lehrstühle	Inkubatoren	Wettbewerbe / Awards	Transfereinrichtungen	Kooperationen mit Externen
Technische Hochschule Aschaffenburg	Aschaffenburg							
accadis Hochschule	Bad Homburg vor der Höhe							
Technische Hochschule Bingen	Bingen							
Hochschule Darmstadt	Darmstadt							
Technische Universität Darmstadt	Darmstadt							
Goethe-Universität Frankfurt	Frankfurt am Main							
Frankfurt School of Finance & Management	Frankfurt am Main							
Frankfurt University of Applied Sciences	Frankfurt am Main							
Provdadis School of International Management and Technology AG	Frankfurt am Main							
Hochschule Fulda	Fulda							
Hochschule Geisenheim University	Geisenheim							
Justus-Liebig Universität (JLU)	Gießen							
Technische Hochschule Mittelhessen	Gießen							
Hochschule Fresenius	Idstein							
Johannes Gutenberg-Universität	Mainz							
Hochschule Mainz	Mainz							
Hochschule für Gestaltung (HfG) Offenbach am Main	Offenbach am Main							
EBS Universität für Wirtschaft und Recht	Wiesbaden							
Hochschule RheinMain	Wiesbaden							
Hochschule Worms	Worms							
Philipps-Universität Marburg	Marburg							

Angebote der Hochschulen für Startups in FRM: Details

Technische Hochschule Aschaffenburg
Aschaffenburg

Zentrale Koordinierungsstelle

Name	VentureLab, starthab
Funktion	StartUp Beratung für Studierende & Externe
Institution, Abteilung	
Telefon	06021 4206-560
E-Mail	venturelab@th-ab.de
Link	https://venture-lab.de

Spezielle Lehrstühle

Beratungsinstitution

Außercurriculare Veranstaltungen

Gründer Meet & Greet (Podiumsdiskussion, Erfahrungsberichte)

Auch für Externe: Ja

Workshops (bspw. Wordpress & Social Media Marketing)

Auch für Externe: Ja

Business Plan Wettbewerb / Pitch Competition

Auch für Externe: Ja

Weitere Veranstaltungen

Beratungsangebote

Initial-, Erstberatung	VentureLab, starthab
EXIST-Beratung	starthab
Fördermöglichkeiten	VentureLab, starthab
Businessplan	VentureLab, starthab
Intensives Coaching	VentureLab, starthab
Regelmäßige Gründersprechstunde	VentureLab, starthab

Weitere Beratungsangebote

Marketing Beratung

VentureLab, starthab

Demonstrator-Entwicklung

VentureLab

Vermittlung von Team-Partnern / Team-Mitarbeitern

Ja

Beantragung von EXIST-Programmen

EXIST-Gründerstipendium	VentureLab, starthab
EXIST-Forschungstransfer	VentureLab, starthab

Statistiken zur Gründungszahl

Räume / Infrastruktur

Inkubatoren

Inkubatoren: Aufnahmekriterien

Spezielle Kriterien	---
Offen für externe Teams, ggf. Bedingungen	---
Durchschnittliche Zahl von Teams pro Jahr	---

Inkubatoren: Nutzungsdauer

Inkubatoren: Angebote

Räume	---
Infrastruktur	---
Unterstützung Business-Strategie	---
Unterstützung Bildung Gründerteams	---
Mentoren-Vermittlung	---
Unterstützung durch Experten und Coaches	---
Networking und Marketing	---
Öffentliche Pitches	---
Beantragung von Fördermitteln (EXIST)	---
Weitere	---

Technologietransfer: Einrichtung**Technische Hochschule Aschaffenburg**

<https://www.th-ab.de/unternehmen/wissens-und-technologietransfer/>

Technologietransfer: Angebote

Forschungskooperationen	Ja
Schutzrechtliche Sicherung von Forschungsergebnissen	---
Bewertung und Vermarktung von Schutzrechten	---
Angebote für Unternehmen	Ja
Weitere	---

Gemeinsame Veranstaltungen mit anderen Hochschulen

Gemeinsame Veranstaltungen mit Unternehmen

Gründer Meet & Greet (Podiumsdiskussion, Erfahrungsberichte)

Unterschiedlich

Erfolg im Web

Unterschiedlich

Company Battle

Unterschiedlich

Kooperationen mit externen Partnern

Partner

Aktivitäten

Wettbewerbe und Gründerpreise

"Mein 15 min Unternehmen"

Turnus: jährliche Sensibilisierung der Erstsemester

Business Plan Wettbewerb / Pitch Competition

Turnus: jährlich

Marketing

Für existierende Startups

Für neue Startups

Einführungsprojekte für Erstsemester, Vorträge in den Vorlesungen, Online Marketing etc.

Studentische Initiativen

accadis Hochschule
Bad Homburg vor der Höhe

Zentrale Koordinierungsstelle

Name	Markus Ahlborn
Funktion	Professor of Economics und Head of Institute of Entrepreneurship
Institution, Abteilung	accadis Institute of Entrepreneurship
Telefon	06172 98420
E-Mail	markus.ahlborn@edu.accadis.com
Link	https://www.accadis.com

Spezielle Lehrstühle

Professor of Finance and Entrepreneurship

Beratungsinstitution

accadis Institute of Entrepreneurship
<https://www.ai-entrepreneurship.org>

Außercurriculare Veranstaltungen

Weitere Veranstaltungen

Beratungsangebote

Initial-, Erstberatung	accadis Institute of Entrepreneurship
EXIST-Beratung	accadis Institute of Entrepreneurship
Fördermöglichkeiten	accadis Institute of Entrepreneurship
Businessplan	accadis Institute of Entrepreneurship
Intensives Coaching	accadis Institute of Entrepreneurship
Regelmäßige Gründersprechstunde	---

Weitere Beratungsangebote

Innovatives Studienprogramm für Gründer
ccadis Building Entrepreneurs!

Vermittlung von Team-Partnern / Team-Mitarbeitern

Ja, Ideenbörse zur Vernetzung mit Gründern der TU Darmstadt

Beantragung von EXIST-Programmen

EXIST-Gründerstipendium	accadis Institute of Entrepreneurship
EXIST-Forschungstransfer	---

Statistiken zur Gründungszahl

38 Gründer und Gründungsinteressierte in 26 Teams

Räume / Infrastruktur

Auf dem Campus: Ja

Inkubatoren

Inkubatoren: Aufnahmekriterien

Spezielle Kriterien	---
Offen für externe Teams, ggf. Bedingungen	---
Durchschnittliche Zahl von Teams pro Jahr	---

Inkubatoren: Nutzungsdauer

Inkubatoren: Angebote

Räume	---
Infrastruktur	---
Unterstützung Business-Strategie	---
Unterstützung Bildung Gründerteams	---
Mentoren-Vermittlung	---
Unterstützung durch Experten und Coaches	---
Networking und Marketing	---
Öffentliche Pitches	---
Beantragung von Fördermitteln (EXIST)	---
Weitere	---

Technologietransfer: Einrichtung

Technologietransfer: Angebote

Forschungskooperationen	---
Schutzrechtliche Sicherung von Forschungsergebnissen	---
Bewertung und Vermarktung von Schutzrechten	---
Angebote für Unternehmen	---
Weitere	---

Gemeinsame Veranstaltungen mit anderen Hochschulen

Gemeinsame Veranstaltungen mit Unternehmen**Ja**

In Planung

Kooperationen mit externen Partnern

Partner	groundr e. V.
Aktivitäten	Allgemeine Förderung von Gründern

Wettbewerbe und Gründerpreise

Marketing

Für existierende Startups	Präsenz auf Website, Social Media etc.
Für neue Startups	Messebesuche, Website, Social Media etc.

Studentische Initiativen

Technische Hochschule Bingen

TH Campus, Berlinstr. 109, 55411 Bingen

Hermann-Hoepke-Technikum, Rochusallee 4, 55411 Bingen

Zentrale Koordinierungsstelle

Name	Referat Forschung und Technologietransfer
Funktion	
Institution, Abteilung	
Telefon	06721 409-490, -491, -469
E-Mail	forschung@th-bingen.de
Link	https://www.th-bingen.de/forschung/forschungstransfer/

Spezielle Lehrstühle

Professur für Existenzgründung und Unternehmensführung

Beratungsinstitution**Gründungszentrum**<https://www.th-bingen.de/campus/beratung/gruendungszentrum/>**Außercurriculare Veranstaltungen**

Gründungssprechstunde

Auch für Externe: Nein

Weitere Veranstaltungen

Gründungsseminar, 2x pro Jahr

Auch für Externe: Nein

Beratungsangebote

Initial-, Erstberatung	Gründungszentrum
EXIST-Beratung	Gründungszentrum
Fördermöglichkeiten	Professur für Existenzgründung, Lehrfach Gründungsunterstützung
Businessplan	Professur für Existenzgründung, Lehrfach Existenzgründung
Intensives Coaching	Professur für Existenzgründung, Lehrfach Existenzgründung
Regelmäßige Gründersprechstunde	Professur für Existenzgründung

Weitere Beratungsangebote

Vermittlung von Team-Partnern / Team-Mitarbeitern

Beantragung von EXIST-Programmen

EXIST-Gründerstipendium	Gründungszentrum
EXIST-Forschungstransfer	---

Statistiken zur Gründungszahl

Räume / Infrastruktur

Inkubatoren

Inkubatoren: Aufnahmekriterien

Spezielle Kriterien	---
Offen für externe Teams, ggf. Bedingungen	---
Durchschnittliche Zahl von Teams pro Jahr	---

Inkubatoren: Nutzungsdauer

Inkubatoren: Angebote

Räume	---
Infrastruktur	---
Unterstützung Business-Strategie	---
Unterstützung Bildung Gründerteams	---
Mentoren-Vermittlung	---
Unterstützung durch Experten und Coaches	---
Networking und Marketing	---
Öffentliche Pitches	---
Beantragung von Fördermitteln (EXIST)	---
Weitere	---

Technologietransfer: Einrichtung**Referat Forschung und Technologietransfer**

<https://www.th-bingen.de/forschung/forschungstransfer/>

Technologietransfer: Angebote

Forschungsk Kooperationen	Ja
Schutzrechtliche Sicherung von Forschungsergebnissen	Ja
Bewertung und Vermarktung von Schutzrechten	Ja
Angebote für Unternehmen	Ja
Weitere	---

Gemeinsame Veranstaltungen mit anderen Hochschulen

Gemeinsame Veranstaltungen mit Unternehmen

Kooperationen mit externen Partnern

Partner	MVB, Sparkasse Rhein-Nahe, Wirtschaftsjunioren Mainz, Wirtschaftspaten e.V.
Aktivitäten	Gründungsberatung, Finanzierung

Wettbewerbe und Gründerpreise

Marketing

Für existierende Startups

Für neue Startups

Studentische Initiativen

Hochschule Darmstadt

Darmstadt und Dieburg

Zentrale Koordinierungsstelle

Name	YUBIZZ Die Gründungsinitiative der h_da
Funktion	Gründungsförderung
Institution, Abteilung	Servicezentrum Forschung und Transfer / Sachgebiet Transfer, Third Mission und Gründungsförderung
Telefon	06151 533-60540
E-Mail	yubizz@h-da.de
Link	h-da.de/gruendung

Spezielle Lehrstühle

Beratungsinstitution

YUBIZZ Die Gründungsinitiative der h_da

www.h-da.de/gruendung

Außercurriculare Veranstaltungen

LSP-Workshop

Auch für Externe: Nein

Startup Sustainable Workshops

Auch für Externe: Nein

Summer-School

Auch für Externe: Nein

YUBIZZ Kaminabend

Auch für Externe: Nein

YUBIZZ Grillabend

Auch für Externe: Nein

Weitere Veranstaltungen

YUBIZZ talks

Auch für Externe: Ja

Innovationsveranstaltungen

Auch für Externe: Ja

Sensibilisierungsworkshop

Auch für Externe: Ja

foundersXchange

Auch für Externe: Ja

Startup-Podcast – in Bearbeitung

Auch für Externe: Ja

Beratungsangebote

Initial-, Erstberatung	YUBIZZ Die Gründungsinitiative der h_da
EXIST-Beratung	YUBIZZ Die Gründungsinitiative der h_da
Fördermöglichkeiten	YUBIZZ Die Gründungsinitiative der h_da
Businessplan	YUBIZZ Die Gründungsinitiative der h_da
Intensives Coaching	YUBIZZ Die Gründungsinitiative der h_da
Regelmäßige Gründersprechstunde	Wirtschaftspaten e. V. (in Kooperation mit YUBIZZ Die Gründungsinitiative der h_da)

Weitere Beratungsangebote

Spezielle Beratungs- und Unterstützungsangebote zur Gründung von Green Startups

Nachhaltigkeitsstrategie als Grundlage zum Aufbau von Nachhaltigkeits- expertise in verschiedenen Fachbereichen/Abteilungen	Ja
Motivationsförderung in Lehre, Forschung und Transfer zur Gründung von Green Startups	in Vorbereitung
Qualifizierungsangebote zur Stärkung von Gründungen mit nachhaltigen Geschäftsmodellen	in Vorbereitung
Fundierte Gründungs- und Fördermittel-/Finanzierungsberatung für die Entwicklung wettbewerbsfähiger nachhaltiger Geschäftsmodelle	in Vorbereitung
Infrastruktur (Labore, Werkstätten, ...) zur Entwicklung von Komponenten für nachhaltige Geschäftsmodelle	Nein
Passgenaue Unterstützungsangebote für Green Startups durch Projekte mit externen Kooperationspartnern (Unternehmen, Startups, Netzwerke)	Nein
Spezieller Ansprechpartner für die Unterstützung von Green Startups	Ja

Vermittlung von Team-Partnern / Team-Mitarbeitern

Individuelle Vermittlung und Vernetzungsveranstaltungen

Beantragung von EXIST-Programmen

EXIST-Gründerstipendium	Servicezentrum Forschung und Transfer
EXIST-Forschungstransfer	Servicezentrum Forschung und Transfer

Statistiken zur Gründungszahl

interne Statistik und Auswertung

Räume / Infrastruktur

Inkubatoren an den Standorten Darmstadt und Dieburg; Kooperation mit HUB31 und LAB3 sowie in Absprache Nutzung der Labore der h_da

Inkubatoren

Inkubatoren in Darmstadt und Dieburg; Kooperation mit HUB31 und LAB3

Inkubatoren: Aufnahmekriterien

Spezielle Kriterien	Nutzung für Startups zur Vorbereitung ihrer Gründung; mind. 1 Person/Gruppe muss aus h_da stammen (Studierender/Absolvent)
Offen für externe Teams, ggf. Bedingungen	---
Durchschnittliche Zahl von Teams pro Jahr	2

Inkubatoren: Nutzungsdauer

 Nutzung im Rahmen des h_da-Inkubator-Förderprogramms bis zur Gründung

Inkubatoren: Angebote

Räume	Ja
Infrastruktur	Ja
Unterstützung Business-Strategie	Ja
Unterstützung Bildung Gründerteams	Ja
Mentoren-Vermittlung	Ja
Unterstützung durch Experten und Coaches	Ja
Networking und Marketing	Ja
Öffentliche Pitches	---
Beantragung von Fördermitteln (EXIST)	Ja
Weitere	HUB31, LAB3, Nutzung von Laboren der h_da nach Absprache

Technologietransfer: Einrichtung**Servicezentrum Forschung und Transfer**
<https://h-da.de/forschung/transfer>

Technologietransfer: Angebote

Forschungsk Kooperationen	Ja
Schutzrechtliche Sicherung von Forschungsergebnissen	Ja
Bewertung und Vermarktung von Schutzrechten	Ja
Angebote für Unternehmen	Ja
Weitere	---

Gemeinsame Veranstaltungen mit anderen Hochschulen

in Planung

Gemeinsame Veranstaltungen mit Unternehmen

in Planung

Kooperationen mit externen Partnern

Partner	HUB31, LAB3, TU Darmstadt, cesah, Wirtschaftspaten e.V., Netzwerk Gründung Südhessen, Hessen Ideen
Aktivitäten	Tag der Gründung, Darmstädter und Dieburger Gründersprechstunde, Ideenwettbewerb, foundersXchange, Summer School u. a.

Wettbewerbe und Gründerpreise

 Dörte-Wörner-Innovationspreis

Turnus: jährlich

Kooperation TU-Ideenwettbewerb

Turnus: jährlich

Hessen-Ideen

 Turnus: jährlich

Marketing

Für existierende Startups

Öffentlichkeitsarbeit/Social Media

Für neue StartupsÖffentlichkeitsarbeit/Social Media

Studentische Initiativen

Technische Universität Darmstadt
Darmstadt

Zentrale Koordinierungsstelle

Name	HIGHEST
Funktion	Innovations- und Gründungszentrum
Institution, Abteilung	Dezernat VI - Forschung und Transfer
Telefon	http://www.highest.tu-darmstadt.de
E-Mail	kontakt@highest.tu-darmstadt.de
Link	http://www.highest.tu-darmstadt.de

Spezielle Lehrstühle

Fachgebiet Technologie- und Innovationsmanagement, Prof. Dr. Alexander Kock

FG Software Business & Information Management Prof. Dr. Peter Buxmann

Beratungsinstitution

HIGHEST - Innovations- und Gründungszentrum

<http://www.highest.tu-darmstadt.de>

Gründungs-inkubator StartUpSecure I ATHENE

<https://www.athene-center.de/gruendungsberatung/ueber-uns/>

Sozialinnovator Hessen, HIGHEST ist Regional-Partner

https://www.send-ev.de/2020-07-03_nimm-die-zukunft-selbst-in-die-hand/

Außercurriculare Veranstaltungen

Startup & Innovation Day

Auch für Externe: Ja

Gründerstammtisch

Auch für Externe: Ja

Informations- und Beratersprechtag mit Business Angels, HighTech Gründerfonds oder Patent- und Rechtsanwälten

Auch für Externe: Ja

Weitere Veranstaltungen

Mentoring-Veranstaltungen

Auch für Externe: Ja

HIGHEST Ringvorlesung "Digitalisierung & Startups"

Auch für Externe: Ja

Beratungsangebote

Initial-, Erstberatung	HIGHEST - Innovations- und Gründungszentrum
EXIST-Beratung	HIGHEST - Innovations- und Gründungszentrum
Fördermöglichkeiten	HIGHEST - Innovations- und Gründungszentrum
Businessplan	HIGHEST - Innovations- und Gründungszentrum
Intensives Coaching	HIGHEST - Innovations- und Gründungszentrum
Regelmäßige Gründersprechstunde	HIGHEST - Innovations- und Gründungszentrum

Weitere Beratungsangebote

Sozialinnovator Hessen – Förderprogramm für soziale Gründer*innen in Hessen

HIGHEST - Innovations- und Gründungszentrum als Regional-Partner

seTUp-Programm (uniinternes Inkubationsprogramm)

HIGHEST - Innovations- und Gründungszentrum

Spezielle Förderung für Cybersicherheit von der Ideenphase über deren Ausarbeitung und Entwicklung zu marktfähigen Produkten bis hin zur Gründung von Unternehmen.

Gründungs-inkubator StartUpSecure | ATHENE

Vermittlung von Team-Partnern / Team-Mitarbeitern

- individuelle Vermittlung
- Gründerjobbörse: http://www.highest.tu-darmstadt.de/aktuelles_14/jobboerse/index.de.jsp
- StartHi, Vernetzungsformat/Matching gemeinsam mit Startup Secure

Beantragung von EXIST-Programmen

EXIST-Gründerstipendium	HIGHEST - Innovations- und Gründungszentrum
EXIST-Forschungstransfer	HIGHEST - Innovations- und Gründungszentrum

Statistiken zur Gründungszahl

- Liste aller im Umfeld der TU Darmstadt gegründeten Startups auf der Homepage gelistet (http://www.highest.tu-darmstadt.de/startups/alle_gruendungen/index.de.jsp)
- weitere interne Statistiken und Auswertungen.

Räume / Infrastruktur

aktuell im Technologie- und Innovationszentrum (TIZ) im Rahmen eines strukturierten Startup-Programms "seTUp" sowie eine Kooperation mit dem Hub31 (IHK/Stadt DA)

Auf dem Campus: Ja

Inkubatoren

aktuell im Technologie- und Innovationszentrum (TIZ) im Rahmen eines strukturierten Startup-Programms "seTUp" sowie eine Kooperation mit dem Hub31 (IHK/Stadt DA)

Auf dem Campus: Ja

Inkubatoren: Aufnahmekriterien

Spezielle Kriterien	Bewerbungsformular mit Bewerbungspitch
Offen für externe Teams, ggf. Bedingungen	mindestens ein Teammitglied hat Bezug zur TU z. B. Alumni der TU Darmstadt
Durchschnittliche Zahl von Teams pro Jahr	6

Inkubatoren: Nutzungsdauer

12 Monate

Inkubatoren: Angebote

Räume	Ja
Infrastruktur	Ja
Unterstützung Business-Strategie	Ja
Unterstützung Bildung Gründerteams	Ja
Mentoren-Vermittlung	Ja
Unterstützung durch Experten und Coaches	Ja
Networking und Marketing	Ja
Öffentliche Pitches	Ja
Beantragung von Fördermitteln (EXIST)	Ja
Weitere	Zugang zu "Creative Labs"

Technologietransfer: Einrichtung**Dezernat VI Forschung und Transfer**

<https://www.tu-darmstadt.de/forschen/index.de.jsp>

Technologietransfer: Angebote

Forschungskooperationen	Ja
Schutzrechtliche Sicherung von Forschungsergebnissen	Ja
Bewertung und Vermarktung von Schutzrechten	Ja
Angebote für Unternehmen	Ja
Weitere	Anmerkungen: Beratung zu "Schutzrechtliche Sicherung von Forschungsergebnissen" und "Bewertung und Vermarktung von Schutzrechten" nur für TU-Angehörige - Angebote sind als Technologieangebote definiert

Gemeinsame Veranstaltungen mit anderen Hochschulen**Gründerstammtisch**

Hochschule Darmstadt

Summer School

Hochschule Darmstadt

Gemeinsame Veranstaltungen mit Unternehmen**HIGHEST-Clubabend**

HIGHEST Clubmitglieder:

HEAG Holding AG, Darmstädter Stiftung für Technologietransfer, Analog Devices, Sparkasse Darmstadt, Baumann & Baumann, 2K Patentanwälte, Merck KGaA, Katscher Habermann Patentanwälte, Entega NATURpur Institut gGmbH, Fuchs Patentanwälte, Steigerwald Arzneimittel GmbH (Bayer), Wissenschaftsstadt Darmstadt, Freigeist, u.w.

Startup und Innovation Day

jährliche Veranstaltung mit wechselnden Sponsoren wie bspw. Deutsche Bank, HEAG Holding AG, Merck KGaA, Hessen Trade & Invest GmbH, Siemens AG, Sparkasse Darmstadt

Beratersprechtag und Mentoring

Business Angels Frankfurt/RheinMain e.V. und HTGF, Rechtsanwälte, Juristen, Betriebswirte, Agenturen, Unternehmensberater

Kooperationen mit externen Partnern

Partner	<ul style="list-style-type: none"> - Lab³ e.V. Der ScienceSpace der Rhein-Main Region - EIT Manufacturing Central gGmbH - Climate KIC - Tag der Gründung - Hessen Ideen - Netzwerk Gründung Südhessen (22 Mitglieder) - Sozialinnovator Hessen - Hub 31, - IHKS
Aktivitäten	siehe Veranstaltungen und aktive Mentoring-Unterstützung, Kooperations zur Gründungsförderung mit gemeinsamen Formaten

Wettbewerbe und Gründerpreise

TU Ideenwettbewerb

Turnus: jährlich

Marketing

Für existierende Startups	indirekte Marketing-Maßnahmen in Form von Social Media Portraits, Berichte über Aktivitäten, Preise, eingeworbenes Kapital, Ziel: Rollenvorbilder schaffen
Für neue Startups	Erfolgsgeschichten, Social Media Portraits, Berichte über Aktivitäten, Preise, eingeworbenes Kapital, Ziel: Rollenvorbilder schaffen

Studentische Initiativen

Goethe-Universität Frankfurt

- Campus Westend: Theodor-W.-Adorno-Platz 1, 60323 Frankfurt am Main
- Campus Bockenheim: Senckenberganlage 31, 60325 Frankfurt am Main
- Campus Riedberg: Max-von-Laue-Straße 9, Frankfurt am Main
- Campus Niederrad: Theodor-Stern-Kai 7, 60596 Frankfurt am Main
- Sportcampus Ginnheim: Ginnheimer Landstraße 39, Bockenheim 60487 Frankfurt am Main

Zentrale Koordinierungsstelle

Name	Goethe Unibator
Funktion	Gründungszentrum der Goethe-Universität Frankfurt
Institution, Abteilung	Innovectis - Die Technologietransfergesellschaft der Goethe-Universität
Telefon	069/798 23472
E-Mail	info@goetheunibator.de
Link	www.goetheunibator.de

Spezielle Lehrstühle

Beratungsinstitution

Innovectis GmbH

www.innovectis.de

Außercurriculare Veranstaltungen

Gründersprechstunde (1 x pro Monat)

Auch für Externe: Ja

Goethe Startup School

Auch für Externe: Nein

Unibator Workshops

Auch für Externe: Ja

Weitere Veranstaltungen

Women who inspire

Auch für Externe: Ja

Unibator Selection Day

Auch für Externe: Ja

Beratungsangebote

Initial-, Erstberatung	Goethe Unibator
EXIST-Beratung	Goethe Unibator
Fördermöglichkeiten	Goethe Unibator
Businessplan	Goethe Unibator
Intensives Coaching	Goethe Unibator
Regelmäßige Gründersprechstunde	Goethe Unibator

Weitere Beratungsangebote

Technologietransfer

Innovectis GmbH

Vermittlung von Team-Partnern / Team-Mitarbeitern<http://www.innovation-map.de/de/>**Beantragung von EXIST-Programmen**

EXIST-Gründerstipendium	Goethe Unibator
EXIST-Forschungstransfer	Innovectis GmbH

Statistiken zur Gründungszahl

Auf der Webseite www.goetheunibator.de gelistet; jedoch keine Gesamtdokumentation über die Gründungen aus der Goethe Universität

Räume / Infrastruktur

Inkubatoren

Auf dem Campus: Ja

Inkubatoren: Aufnahmekriterien

Spezielle Kriterien	Nach einer Vorselektion werden ca. 6 Teams zum Selection Day eingeladen, wo sie vor den Mentoren und Startups, die bereits im Inkubator sind, ihre Idee präsentieren.
Offen für externe Teams, ggf. Bedingungen	Ja. Wichtigste Voraussetzung ist, dass es sich um eine studentische/akademische Gründung handelt. Also der Großteil des Gründungsteams muss aus dem universitären Umfeld stammen.
Durchschnittliche Zahl von Teams pro Jahr	4

Inkubatoren: Nutzungsdauer

12 Monate

Inkubatoren: Angebote

Räume	Ja
Infrastruktur	Ja
Unterstützung Business-Strategie	Ja
Unterstützung Bildung Gründerteams	---
Mentoren-Vermittlung	Ja
Unterstützung durch Experten und Coaches	Ja
Networking und Marketing	Ja
Öffentliche Pitches	Ja
Beantragung von Fördermitteln (EXIST)	Ja
Weitere	---

Technologietransfer: Einrichtung**Innovectis GmbH**www.innovectis.de/

Technologietransfer: Angebote

Forschungsk Kooperationen	Ja
Schutzrechtliche Sicherung von Forschungsergebnissen	Ja
Bewertung und Vermarktung von Schutzrechten	Ja
Angebote für Unternehmen	Ja
Weitere	---

Gemeinsame Veranstaltungen mit anderen Hochschulen

Gemeinsame Veranstaltungen mit Unternehmen**Women who Inspire**

Frankfurt Valley

Startup Safari

candylabs GmbH

Matching / Pitch

Business Angels Frankfurt Rhein/Main

Kooperationen mit externen Partnern

Partner	TechQuartier, Innovectis GmbH, Pitch Club, Gründerküche, MIND SPACE
Aktivitäten	z.B. gegenseitige Unterstützung bei Veranstaltungen, vergünstigte Konditionen für die Teilnahme an Veranstaltungen/Services

Wettbewerbe und Gründerpreise

University Innovation Challenge (in Kooperation mit Handelsblatt)

Turnus: 1 Mal p.a.

University Battle (in Kooperation mit ekipa)

Turnus: voraussichtlich 1 Mal p.a.

Marketing

Für existierende Startups	Vorstellung des Unibators und ausgewählter Startups in ausgewählten Lehrveranstaltungen der Goethe Universität den Social-Media Kanälen
Für neue Startups	Vorstellung des Unibators und ausgewählter Startups in ausgewählten Lehrveranstaltungen der Goethe Universität und auf den Social-Media Kanälen

Studentische Initiativen**Goethe Finance Club**<https://goethe.finance/>**Goethe Founders Club**<http://foundersclub-ffm.de/>

Frankfurt School of Finance & Management

Frankfurt

Zentrale Koordinierungsstelle

Name	Ram Shoham
Funktion	Director at FS Entrepreneurship Centre
Institution, Abteilung	Frankfurt School of Finance & Management
Telefon	069-154008570
E-Mail	r.shoham@fs.de
Link	https://entrepreneurship-centre.fs.de/

Spezielle Lehrstühle

Prof Dr. Florian Elsässer

Center für Mittelstand & Industrie 4.0 | Prof. Dr. Jörn-Henrik Thun

Beratungsinstitution

Frankfurter Gründerfonds, ein Projekt der Stadt Frankfurt in Kooperation mit der FS Impact Finance

<https://fs-finance.com/financesolution/frankfurt-start-up-fund/>

FS Entrepreneurship Centre

<https://entrepreneurship-centre.fs.de>

Außercurriculare Veranstaltungen

Accelerator | Incubator | Demo Day

Auch für Externe: Ja

Co-founder Wanted

Auch für Externe: Ja

Frankfurt School Start-up Night

Auch für Externe: Ja

Weitere Veranstaltungen

Digitalisierung in der Praxis: 3D-Printing mit Prof. Dr. Mirko Kremer

Auch für Externe: Nein

Bachelor Programme: Digital Entrepreneurship | Computational Business & Analytics | Prof. Dr. Gregory Wheeler;

Berufsbegleitendes Studium Betriebswirt mit Schwerpunkt Entrepreneurship & Startups

Auch für Externe: Nein

Beratungsangebote

Initial-, Erstberatung	FS Entrepreneurship Centre
EXIST-Beratung	FS Entrepreneurship Centre
Fördermöglichkeiten	Frankfurter Gründerfonds
Businessplan	FS Entrepreneurship Centre
Intensives Coaching	FS Entrepreneurship Centre
Regelmäßige Gründersprechstunde	FS Entrepreneurship Centre: Finanzierung über Frankfurter Gründerfonds - individuelle Termine

Weitere Beratungsangebote

Internationale Beratungsmandate im Bereich Start-up

Abteilung International Advisory Services der Frankfurt School, FS Entrepreneurship Centre

Vermittlung von Team-Partnern / Team-Mitarbeitern

 Career Services im Jobportal

Beantragung von EXIST-Programmen

 EXIST-Gründerstipendium ---

 EXIST-Forschungstransfer ---

Statistiken zur Gründungszahl

 Erfassung aller Studenten und Alumni Gründungen, regelmäßige Updates

Räume / Infrastruktur

 FS Entrepreneurship Centre (Offener Arbeitsraum für FSEC-Portfoliostartups)

Inkubatoren

 FS Entrepreneurship Centre Incubator

Inkubatoren: Aufnahmekriterien

 Spezielle Kriterien Ein Gründer muss aus der Frankfurt School sein

 Offen für externe Teams, ggf. Bedingungen ---

 Durchschnittliche Zahl von Teams pro Jahr 30

Inkubatoren: Nutzungsdauer

Inkubatoren: Angebote

 Räume Ja

 Infrastruktur Ja

 Unterstützung Business-Strategie Ja

 Unterstützung Bildung Gründerteams Ja

 Mentoren-Vermittlung Ja

 Unterstützung durch Experten und Coaches Ja

 Networking und Marketing Ja

 Öffentliche Pitches Ja

 Beantragung von Fördermitteln (EXIST) ---

 Weitere ---

Technologietransfer: Einrichtung

Frankfurt School Blockchain Center und AI Lab - Prof. Dr. Sandner | Catharina Rudy

<http://www.frankfurt-school.de/en/home/research/centres/blockchain.html>

Technologietransfer: Angebote

 Forschungsk Kooperationen Ja

 Schutzrechtliche Sicherung von ---

 Forschungsergebnissen ---

 Bewertung und Vermarktung von Schutzrechten ---

 Angebote für Unternehmen Ja

 Weitere ---

Gemeinsame Veranstaltungen mit anderen Hochschulen

 Co-founder Wanted (RWTH Aachen und TU Darmstadt)

Gemeinsame Veranstaltungen mit Unternehmen

Take off Kick off - Startups im Bereich AI

Google, Frankfurt Data Science

Kooperationen mit externen Partnern

Partner	AWS, RheinMain Business Angels, HubSpot
---------	---

Aktivitäten	---
-------------	-----

Wettbewerbe und Gründerpreise

Demo Day; Preisgeld insgesamt 50.000 Euro für die erste zwei Plätze

Turnus: zweimal im Jahr

Marketing

Für existierende Startups	Sie können einen Beitrag für den FS-Blog schreiben - Verbreitung über Social Media Kanäle der FS
---------------------------	--

Für neue Startups	Sie können einen Beitrag für die FSEC-Portfolio Webseite schreiben.
-------------------	---

Studentische Initiativen

FS Entrepreneurship

www.linkedin.com/company/frankfurt-school-entrepreneurship/

FS Invest

www.linkedin.com/company/fs-invest/

FS Ventures

<https://www.linkedin.com/company/fs-venturecapital/>

Frankfurt University of Applied Sciences
Frankfurt am Main

Zentrale Koordinierungsstelle

Name	HoST Gründungsberatung
Funktion	
Institution, Abteilung	Abteilung House of Science and Transfer - HoST
Telefon	069/1533-2169
E-Mail	sophia.boecher@host.fra-uas.de; host@host.fra-uas.de
Link	www.frankfurt-university.de/index.php?id=12813

Spezielle Lehrstühle

Prof. Dr. Cord Siemon

Prof. Johannes Ohmer

Prof. Michael Klesel

Beratungsinstitution

Abteilung House of Science and Transfer - HoST

www.frankfurt-university.de/index.php?id=12813

Gründungsnetzwerk Route A66

www.frankfurt-university.de/de/forschung/career-services/route-a66

Außercurriculare Veranstaltungen

Veranstaltungsreihe: Wege in die Selbstständigkeit

Auch für Externe: Ja (eingeschränkt)

Ideenwettbewerb AppliedIdea

Auch für Externe: Nein

HoST Gründungsberatung

Auch für Externe: Nein

Weitere Veranstaltungen

Hessenweiter Ideenwettbewerb

Auch für Externe: Nein

MBA "Sustainable Business Development"

Auch für Externe: Nein

Beratungsangebote

Initial-, Erstberatung	Abteilung House of Science and Transfer, Die Wirtschaftspaten e.V.
EXIST-Beratung	Abteilung House of Science and Transfer, Die Wirtschaftspaten e.V.
Fördermöglichkeiten	Abteilung House of Science and Transfer, Die Wirtschaftspaten e.V.
Businessplan	Abteilung House of Science and Transfer, Die Wirtschaftspaten e.V.
Intensives Coaching	Abteilung House of Science and Transfer, Die Wirtschaftspaten e.V.
Regelmäßige Gründersprechstunde	Abteilung House of Science and Transfer, Die Wirtschaftspaten e.V.

Weitere Beratungsangebote

Spezielle Beratungs- und Unterstützungsangebote zur Gründung von Green Startups

Nachhaltigkeitsstrategie als Grundlage zum Aufbau von Nachhaltigkeits- expertise in verschiedenen Fachbereichen/Abteilungen	Ja
Motivationsförderung in Lehre, Forschung und Transfer zur Gründung von Green Startups	Ja, Lehrprojekt EcoDesign
Qualifizierungsangebote zur Stärkung von Gründungen mit nachhaltigen Geschäftsmodellen	Ja, EcoDesign – Entwicklung nachhaltiger Produkte (Vorlesung im Master-Studiengang Allgemeiner Maschinenbau (M. Eng): Studien- feld Produktentwicklung (PE)); MBA Sustainable Business Development (Start WS 2023/24); Einzelveranstaltungen der Reihe „Wege in die Selbstständigkeit“, z. B. im WS 2022/23: Startups – Gründen im Team - Be- sondere Schwerpunkte: Green-Startups, nachhaltige Geschäftsmodelle, Social Entre- preneurship In Vorbereitung, CAS Gründen, Wachsen, Füh- ren (Start voraussichtlich im Frühjahr 2023)
Fundierte Gründungs- und Fördermittel-/Finanzierungsberatung für die Entwicklung wettbewerbsfähiger nachhaltiger Geschäftsmodelle	Ja, HoST Gründungsberatung
Infrastruktur (Labore, Werkstätten, ...) zur Entwicklung von Komponenten für nachhaltige Geschäftsmodelle	Ja, z. B. das Labor für Produktentwicklung und EcoDesign
Passgenaue Unterstützungsangebote für Green Startups durch Projekte mit externen Kooperationspartnern (Unternehmen, Startups, Netzwerke)	Nein
Spezieller Ansprechpartner für die Unterstützung von Green Startups	Nein

Vermittlung von Team-Partnern / Team-Mitarbeitern

Beantragung von EXIST-Programmen

EXIST-Gründerstipendium	Abteilung House of Science and Transfer
EXIST-Forschungstransfer	Abteilung House of Science and Transfer

Statistiken zur Gründungszahl

Die Beratungsinhalte sowie die Anzahl der Beratungen der HoST Gründungsberatung werden schriftlich dokumentiert.

Räume / Infrastruktur

House of Science and Transfer (HoST) als Co-Working-Space für Startups

Auf dem Campus: Nein

Inkubatoren

Inkubatoren: Aufnahmekriterien

Spezielle Kriterien	---
Offen für externe Teams, ggf. Bedingungen	---
Durchschnittliche Zahl von Teams pro Jahr	---

Inkubatoren: Nutzungsdauer

Inkubatoren: Angebote

Räume	Ja
Infrastruktur	---
Unterstützung Business-Strategie	---
Unterstützung Bildung Gründerteams	---
Mentoren-Vermittlung	---
Unterstützung durch Experten und Coaches	---
Networking und Marketing	---
Öffentliche Pitches	---
Beantragung von Fördermitteln (EXIST)	Ja
Weitere	---

Technologietransfer: Einrichtung**Abteilung House of Science and Transfer HoST**

www.frankfurt-university.de/de/forschung/house-of-science-and-transfer/abteilung-host-house-of-science-and-transfer/

Technologietransfer: Angebote

Forschungsk Kooperationen	Ja
Schutzrechtliche Sicherung von Forschungsergebnissen	Ja
Bewertung und Vermarktung von Schutzrechten	Ja
Angebote für Unternehmen	Ja
Weitere	Auftragsforschung, Projektförderung, Dienstleistungen, Expertenvermittlung, Jobportal, Messeexponate

Gemeinsame Veranstaltungen mit anderen Hochschulen**Hessenweiter Ideenwettbewerb**

Alle hessischen Hochschulen

Gemeinsame Veranstaltungen mit Unternehmen**Matching Veranstaltung / Instant Coaching**

Business Angels

Wege in die Selbständigkeit

Die Wirtschaftspaten e.V.

Informationsveranstaltung zum Frankfurter Gründerpreis

Wirtschaftsförderung Frankfurt

Kooperationen mit externen Partnern

Partner	HfG, HRM
Aktivitäten	Gründernetz RouteA66

Wettbewerbe und Gründerpreise

Ideenwettbewerb AppliedIdea

Turnus: jährlich

Hessenweiter Ideenwettbewerb

Turnus: jährlich

Frankfurter Gründerpreis (Mitausrichter)

Turnus: jährlich

Marketing

Für existierende Startups

Für neue Startups

Studentische Initiativen

Provadis School of International Management and Technology AG

Frankfurt-Höchst, Bonn, Darmstadt, Berlin, Esslingen

Zentrale Koordinierungsstelle

Name	Bernd Winters
Funktion	Projektmanager
Institution, Abteilung	Zentrum für Industrie und Nachhaltigkeit
Telefon	069 305-2269
E-Mail	bernd.winters@provadis-hochschule.de
Link	www.provadis-hochschule.de

Spezielle Lehrstühle

Beratungsinstitution

Außercurriculare Veranstaltungen

Tailored Booster I und II

Auch für Externe: Nein

Coaching, individuell pro Startup

Auch für Externe: Nein

verschiedenste Netzwerkveranstaltungen (u.a. Industrie 2030)

Auch für Externe: Ja

Weitere Veranstaltungen

Gründungsinitiative "Deutsche Telekom - Provadis"

Auch für Externe: Nein

Beratungsangebote

Initial-, Erstberatung	Zentrum für Industrie und Nachhaltigkeit, Fachgruppe Innovation und Entrepreneurship
EXIST-Beratung	---
Fördermöglichkeiten	---
Businessplan	Zentrum für Industrie und Nachhaltigkeit, Fachgruppe Innovation und Entrepreneurship
Intensives Coaching	Zentrum für Industrie und Nachhaltigkeit, Fachgruppe Innovation und Entrepreneurship
Regelmäßige Gründersprechstunde	---

Weitere Beratungsangebote

Scaler, Scale-ups

Climate-KIC, Universität Kassel

Pitch-Möglichkeiten

verschiedenste Partner

Innovations to market, Company Building: Bedarfsgerechtes Gründen

www.consmart.com; www.seed4need.com

Vermittlung von Team-Partnern / Team-Mitarbeitern

Climate-KIC Pioneers into Practice

Beantragung von EXIST-Programmen

EXIST-Gründerstipendium	---
EXIST-Forschungstransfer	---

Statistiken zur Gründungszahl

Räume / Infrastruktur

Inkubatoren

Inkubatoren: Aufnahmekriterien

Spezielle Kriterien	---
Offen für externe Teams, ggf. Bedingungen	---
Durchschnittliche Zahl von Teams pro Jahr	---

Inkubatoren: Nutzungsdauer

Inkubatoren: Angebote

Räume	---
Infrastruktur	---
Unterstützung Business-Strategie	---
Unterstützung Bildung Gründerteams	---
Mentoren-Vermittlung	---
Unterstützung durch Experten und Coaches	---
Networking und Marketing	---
Öffentliche Pitches	---
Beantragung von Fördermitteln (EXIST)	---
Weitere	---

Technologietransfer: Einrichtung**Fachgruppe Innovationsmanagement und Entrepreneurship****Technologietransfer: Angebote**

Forschungskooperationen	---
Schutzrechtliche Sicherung von Forschungsergebnissen	---
Bewertung und Vermarktung von Schutzrechten	Ja
Angebote für Unternehmen	Ja
Weitere	Bedarfsgerechtes Gründen: Lösung unternehmerischer Problemstellungen über Unternehmensgründungen

Gemeinsame Veranstaltungen mit anderen Hochschulen

Gemeinsame Veranstaltungen mit Unternehmen

Industrie 2030Provadis Hochschule und jeweils weiteren Partnern

Kooperationen mit externen Partnern

Partner

Climate-KIC, TU Darmstadt, Universität Kassel, Goethe-Universität,
vielfältige Beteiligte des Ökosystem RheinMain

Aktivitäten

Akquisition von neuen Start-ups

Wettbewerbe und Gründerpreise

Businessplan-Wettbewerb

Turnus: 1x p.a.

Marketing

Für existierende Startups

Veranstaltungen, Berichte, Teilnahme an Wettbewerben

Für neue Startups

deutschlandweite Ausschreibung, Vernetzung in der relevanten
Szene und den Ökosystemen sowie den dortigen Partnern

Studentische Initiativen

Hochschule Fulda
Fulda

Zentrale Koordinierungsstelle

Name	Claudia Steinhauer
Funktion	Arbeitsbereich Existenzgründung
Institution, Abteilung	Forschung und Transfer
Telefon	066196401905
E-Mail	claudia.steinhauer@verw.hs-fulda.de
Link	https://www.hs-fulda.de/studieren/mein-campusalltag/qualifizieren/existenzgruendung/

Spezielle Lehrstühle

Beratungsinstitution

Börsenkreis

<http://fsr.informatik.hs-fulda.de/event/start-up-pre-incubator/>

Wirtschaftsjunioren Fulda

<https://www.hs-fulda.de/studieren/mein-campusalltag/qualifizieren/existenzgruendung/ideen-verwirklichen/expertenwissen-aus-der-praxis/>

Außercurriculare Veranstaltungen

Meet the Entrepreneur in Residence

Auch für Externe: Nein

Prime Cup - Businessplanspiel

Auch für Externe: Nein

Workshops zur Gründerwoche

Auch für Externe: Ja

Weitere Veranstaltungen

Seminar Unternehmensgründung

Auch für Externe: Ja

Beratungsangebote

Initial-, Erstberatung	Arbeitsbereich Existenzgründung
EXIST-Beratung	Arbeitsbereich Existenzgründung
Fördermöglichkeiten	Arbeitsbereich Existenzgründung & IHK & Sparkasse
Businessplan	Arbeitsbereich Existenzgründung
Intensives Coaching	Unternehmensberatung Kienhorn, Beratung & Coaching
Regelmäßige Gründersprechstunde	---

Weitere Beratungsangebote

Vermittlung von Team-Partnern / Team-Mitarbeitern

über Lernplattformen

Beantragung von EXIST-Programmen

EXIST-Gründerstipendium	Arbeitsbereich Existenzgründung
EXIST-Forschungstransfer	Arbeitsbereich Existenzgründung

Statistiken zur Gründungszahl

rudimentär

Räume / Infrastruktur

Auf dem Campus: Ja

Inkubatoren

Auf dem Campus: Ja

Inkubatoren: Aufnahmekriterien

Spezielle Kriterien	Bewerbung mit kurzer Ideenskizze
Offen für externe Teams, ggf. Bedingungen	nein
Durchschnittliche Zahl von Teams pro Jahr	2

Inkubatoren: Nutzungsdauer

1 Jahr

Inkubatoren: Angebote

Räume	Ja
Infrastruktur	Ja
Unterstützung Business-Strategie	Ja
Unterstützung Bildung Gründerteams	Ja
Mentoren-Vermittlung	Ja
Unterstützung durch Experten und Coaches	Ja
Networking und Marketing	Ja
Öffentliche Pitches	Ja
Beantragung von Fördermitteln (EXIST)	Ja
Weitere	---

Technologietransfer: Einrichtung**FT**<https://www.hs-fulda.de/unsere-hochschule/organisationsstruktur/a-z-alle-institutionen/forschung-transfer/>**Technologietransfer: Angebote**

Forschungsk Kooperationen	Ja
Schutzrechtliche Sicherung von Forschungsergebnissen	Ja
Bewertung und Vermarktung von Schutzrechten	Ja
Angebote für Unternehmen	Ja
Weitere	---

Gemeinsame Veranstaltungen mit anderen Hochschulen

Gemeinsame Veranstaltungen mit Unternehmen**Prime Cup**

HDM Stuttgart

Kooperationen mit externen Partnern

Partner	IHK, Berater, FD Gründernetzwerk, Wirtschaftsunioren
Aktivitäten	Beratung von Gründern

Wettbewerbe und Gründerpreise

Ideenwettbewerb	
Turnus: jährlich	

Marketing

Für existierende Startups	---
Für neue Startups	---

Studentische Initiativen

siehe oben	
------------	--

Hochschule Geisenheim University
Geisenheim

Zentrale Koordinierungsstelle

Name	Dr. Elena Siebrecht
Funktion	Wissenstransfermanagerin
Institution, Abteilung	Forschungsförderung und Wissenstransfer
Telefon	06722/592 635
E-Mail	elena.siebrecht@hs-gm.de
Link	www.hs-geisenheim.de

Spezielle Lehrstühle

Beratungsinstitution

Gründungsfabrik Rheingau

<https://www.gruendungsfabrik-rheingau.de>

Außercurriculare Veranstaltungen

Idea Challenge

Auch für Externe: Ja

Founder Workshop

Auch für Externe: Ja

Freshmen (Ringvorlesung)

Auch für Externe: Ja

Weitere Veranstaltungen

Events (z.B. Gründungsfabrik Brunch, Rheingauer Gründungspreis)

Auch für Externe: Ja

Beratungsangebote

Initial-, Erstberatung	Gründungsfabrik Rheingau, Forschungsförderung und Wissenstransfer
EXIST-Beratung	Gründungsfabrik Rheingau, Forschungsförderung und Wissenstransfer
Fördermöglichkeiten	Gründungsfabrik Rheingau, Forschungsförderung und Wissenstransfer
Businessplan	Gründungsfabrik Rheingau
Intensives Coaching	Gründungsfabrik Rheingau
Regelmäßige Gründersprechstunde	Gründungsfabrik Rheingau

Weitere Beratungsangebote

Vermittlung von Team-Partnern / Team-Mitarbeitern

Auf Anfrage

Beantragung von EXIST-Programmen

EXIST-Gründerstipendium	Gründungsfabrik Rheingau, Forschungsförderung und Wissenstransfer
EXIST-Forschungstransfer	Gründungsfabrik Rheingau, Forschungsförderung und Wissenstransfer

Statistiken zur Gründungszahl

Räume / Infrastruktur

Gründungsfabrik Rheingau
Auf dem Campus: Nein

Inkubatoren

Gründungsfabrik Rheingau
Auf dem Campus: Nein

Inkubatoren: Aufnahmekriterien

Spezielle Kriterien	Hochschulangehörigkeit (Studierende, Alumni, Mitarbeitende, etc.)
Offen für externe Teams, ggf. Bedingungen	Nach individueller Absprache
Durchschnittliche Zahl von Teams pro Jahr	---

Inkubatoren: Nutzungsdauer

Nach Absprache

Inkubatoren: Angebote

Räume	Ja
Infrastruktur	Ja
Unterstützung Business-Strategie	Ja
Unterstützung Bildung Gründerteams	Ja
Mentoren-Vermittlung	Ja
Unterstützung durch Experten und Coaches	Ja
Networking und Marketing	Ja
Öffentliche Pitches	Ja
Beantragung von Fördermitteln (EXIST)	Ja
Weitere	---

Technologietransfer: Einrichtung**Forschungsförderung und Wissenstransfer**

<https://www.hs-geisenheim.de/hochschule/organisation/administrative-einheiten/forschungsfoerderung-und-wissenstransfer/>

Technologietransfer: Angebote

Forschungskooperationen	Ja
Schutzrechtliche Sicherung von Forschungsergebnissen	Ja
Bewertung und Vermarktung von Schutzrechten	---
Angebote für Unternehmen	Ja
Weitere	---

Gemeinsame Veranstaltungen mit anderen Hochschulen**Gründungsfabrik Rheingau (Verbundvorhaben mit u.g. Hochschule)**

EBS Universität für Wirtschaft und Recht

Gemeinsame Veranstaltungen mit Unternehmen**Rheingauer Gründungspreis**

mit regionalen Unterstützern, z. B. Rheingauer Volksbank, Bäckerei Dries, Wachendorff Prozesstechnik GmbH & Co. KG, Kisico Kirchner, Simon & Co. GmbH

Kooperationen mit externen Partnern

Partner	Hessen Ideen Netzwerk, Wirtschaftsparten, IHK Startup-Netzwerk, etc.
Aktivitäten	---

Wettbewerbe und Gründerpreise

Rheingauer Gründungspreis

Turnus: einmal im Jahr

Marketing

Für existierende Startups	Im Rahmen der Gründungsfabrik Rheingau
Für neue Startups	Im Rahmen der Gründungsfabrik Rheingau

Studentische Initiativen

Justus-Liebig Universität (JLU)
Gießen

Zentrale Koordinierungsstelle

Name	Prof. Dr. Monika C. Schuhmacher
Funktion	Direktorin des ECM - Gründungszentrum der JLU
Institution, Abteilung	Professur für Betriebswirtschaftslehre mit dem Schwerpunkt Technologie-, Innovations- und Gründungsmanagement
Telefon	0641/ 99-22101 (Skr.)
E-Mail	Monika.Schuhmacher@ecm-gruenderzentrum.de; Tristan.Herbold@ecm-gruenderzentrum.de
Link	www.ecm-gruenderzentrum.de

Spezielle Lehrstühle

Professur für Betriebswirtschaftslehre mit dem Schwerpunkt Technologie-, Innovations- und Gründungsmanagement (BWL X)

Beratungsinstitution

Stabsabteilung Wissens- und Technologietransfer

<https://www.uni-giessen.de/org/admin/stab/wtt>

ECM - Gründungszentrum der JLU

<https://www.uni-giessen.de/ecm>

StartUp Clinic

<https://startmiup.de/angebote/qualification-and-support-lab/startup-clinic/die-startupclinic>

TransMIT Gesellschaft für Technologietransfer mbH

www.transmit.de

Just Legal Tech - Juristische Beratung

<https://www.just-legaltech.de/>

Außercurriculare Veranstaltungen

Gründungsstammtisch Gießen jeden zweiten Mittwoch im Monat - online und in Präsenz

Auch für Externe: Ja

Idea Sessions

Auch für Externe: Ja

Ideenwettbewerb "Idea Slam"

Auch für Externe: Ja

Weitere Veranstaltungen

Gründer-für-Gründer Treffen (gfg.wtf)

Auch für Externe: Ja

Startup-Weekend Mittelhessen

Auch für Externe: Ja

Beratungsangebote

Initial-, Erstberatung	ECM - Gründungszentrum der JLU
EXIST-Beratung	ECM - Gründungszentrum der JLU
Fördermöglichkeiten	ECM - Gründungszentrum der JLU
Businessplan	ECM - Gründungszentrum der JLU
Intensives Coaching	ECM - Gründungszentrum der JLU
Regelmäßige Gründersprechstunde	flexibel nach Terminvereinbarung: ECM - Gründungszentrum der JLU

Weitere Beratungsangebote

Vermittlung von Team-Partnern / Team-Mitarbeitern

ECM - Gründungszentrum der JLU und Career Center

Beantragung von EXIST-Programmen

EXIST-Gründerstipendium	ECM - Gründungszentrum der JLU
EXIST-Forschungstransfer	ECM - Gründungszentrum der JLU

Statistiken zur Gründungszahl

Dokumentation der Beratungsleistungen und Ausgründungen

Räume / Infrastruktur

Ja

Auf dem Campus: Ja

Inkubatoren

Inkubatoren: Aufnahmekriterien

Spezielle Kriterien	---
Offen für externe Teams, ggf. Bedingungen	---
Durchschnittliche Zahl von Teams pro Jahr	---

Inkubatoren: Nutzungsdauer

Inkubatoren: Angebote

Räume	---
Infrastruktur	---
Unterstützung Business-Strategie	---
Unterstützung Bildung Gründerteams	---
Mentoren-Vermittlung	---
Unterstützung durch Experten und Coaches	---
Networking und Marketing	---
Öffentliche Pitches	---
Beantragung von Fördermitteln (EXIST)	---
Weitere	---

Technologietransfer: Einrichtung

Stabsabteilung Wissens- und Technologietransfer

<https://www.uni-giessen.de/org/admin/stab/wtt>

Technologietransfer: Angebote

Forschungsk Kooperationen	Ja
Schutzrechtliche Sicherung von Forschungsergebnissen	Ja
Bewertung und Vermarktung von Schutzrechten	Ja
Angebote für Unternehmen	Ja
Weitere	---

Gemeinsame Veranstaltungen mit anderen Hochschulen

StartMiUp Capital Contest

Philipps-Universität Marburg, Technische Hochschule Mittelhessen

StartMiUp Prototyping Rallye

Philipps-Universität Marburg, Technische Hochschule Mittelhessen

Gemeinsame Veranstaltungen mit Unternehmen

Gründungsmesse Mittelhessen

TIG, Banken, Wirtschaftsförderung, etc.

Gründungsstammtisch Gießen

TIG, IHK Gießen Friedberg, Wirtschaftsförderungen der Stadt und des Landkreises Gießen, Verein Region Gießener Land

Kooperationen mit externen Partnern

Partner	Wirtschaftspaten, IHK, Wirtschaftsförderung, Unternehmen, Privatinvestor:innen sowie Business Angels
Aktivitäten	sämtliche Unterstützungsangebote von Businessplanerstellung bis Finanzierung oder Steigerung der Conversion Rate.

Wettbewerbe und Gründerpreise

Idea Slam - Ideenwettbewerb der JLU

Turnus: jährlich

Capital Contest - Pitch-Wettbewerb der JLU, UMR und THM

Turnus: jährlich

Idea Sessions

Turnus: halbjährlich

Marketing

Für existierende Startups	15-45 minütige Vorstellung des Unternehmens innerhalb der Übung zur Vorlesung "Entrepreneurship"
Für neue Startups	Mitwirkung an Messen, Ansprache aller Fachbereiche, Social Media, Networking in der Region

Studentische Initiativen

StartUp Clinic

<https://startmiup.de/>

Just Legal Tech

<https://www.just-legaltech.de/>

Technische Hochschule Mittelhessen

Gießen, Friedberg, Wetzlar

Außenstellen in Bad Hersfeld, Bad Wildungen, Bad Vilbel, Biedenkopf, Frankenberg und Limburg

Zentrale Koordinierungsstelle

Name	Dr. Iris Stallkamp
Funktion	Leitung
Institution, Abteilung	Referat Transfer
Telefon	0641 309-1349
E-Mail	iris.stallkamp@ftn.thm.de
Link	https://www.thm.de/existenzgruendung

Spezielle Lehrstühle

Fachbereich Wirtschaft, Prof. Dr. Manuela Weller - Mittelstandsmanagement & Entrepreneurship

Fachbereich Wirtschaft, Prof. Dr. Nils Madeja, Digital Business

Beratungsinstitution

Referat Transfer

www.thm.de/existenzgruendung

Think THM Inkubator

www.thm.de/site/forschung/transfer/existenzgruendungen/think-inkubator-der-thm.html

StartMiUp - Startupnetzwerk Mittelhessen

www.startmiup.de

Außercurriculare Veranstaltungen

MAGIE Makerspace Gießen

Auch für Externe: Ja

MakerSpace@Lernfabrik Friedberg

Auch für Externe: Ja

Weitere Veranstaltungen

Gründer-Sprechstunde

Auch für Externe: Nein

Beratungsangebote

Initial-, Erstberatung	Referat Transfer
EXIST-Beratung	Referat Transfer
Fördermöglichkeiten	Referat Transfer
Businessplan	---
Intensives Coaching	---
Regelmäßige Gründersprechstunde	Referat Transfer

Weitere Beratungsangebote

Spezielle Beratungs- und Unterstützungsangebote zur Gründung von Green Startups

Nachhaltigkeitsstrategie als Grundlage zum Aufbau von Nachhaltigkeits-expertise in verschiedenen Fachbereichen/Abteilungen	Ja
Motivationsförderung in Lehre, Forschung und Transfer zur Gründung von Green Startups	in Vorbereitung
Qualifizierungsangebote zur Stärkung von Gründungen mit nachhaltigen Geschäftsmodellen	THM Ideeco Summits
Fundierte Gründungs- und Fördermittel-/Finanzierungsberatung für die Entwicklung wettbewerbsfähiger nachhaltiger Geschäftsmodelle	in Vorbereitung
Infrastruktur (Labore, Werkstätten, ...) zur Entwicklung von Komponenten für nachhaltige Geschäftsmodelle	Ja
Passgenaue Unterstützungsangebote für Green Startups durch Projekte mit externen Kooperationspartnern (Unternehmen, Startups, Netzwerke)	in Vorbereitung
Spezieller Ansprechpartner für die Unterstützung von Green Startups	Christian Abt christian.abt@wi.thm.de

Vermittlung von Team-Partnern / Team-Mitarbeitern

THM Jobportal

<http://go.thm.de/jobportal>

StartMiUp - SupportMi Check-In

www.startmiup.de/supportmi

StartMiUp - Gründungsbörse

www.startmiup.de/gruendungsboerse

Beantragung von EXIST-Programmen

EXIST-Gründerstipendium	Referat Transfer
EXIST-Forschungstransfer	Referat Transfer

Statistiken zur Gründungszahl

Räume / Infrastruktur

Ja

Auf dem Campus: Ja

Inkubatoren

THINK (<https://th-ink.org/>)

Auf dem Campus: Ja

Inkubatoren: Aufnahmekriterien

Spezielle Kriterien	---
Offen für externe Teams, ggf. Bedingungen	---
Durchschnittliche Zahl von Teams pro Jahr	---

Inkubatoren: Nutzungsdauer

Inkubatoren: Angebote

Räume	---
Infrastruktur	---
Unterstützung Business-Strategie	---
Unterstützung Bildung Gründerteams	---
Mentoren-Vermittlung	---
Unterstützung durch Experten und Coaches	---
Networking und Marketing	---
Öffentliche Pitches	---
Beantragung von Fördermitteln (EXIST)	---
Weitere	---

Technologietransfer: Einrichtung**Referat Transfer**

www.thm.de/site/forschung/service/referat-t.html

Technologietransfer: Angebote

Forschungskooperationen	Ja
Schutzrechtliche Sicherung von Forschungsergebnissen	Ja
Bewertung und Vermarktung von Schutzrechten	Ja
Angebote für Unternehmen	Ja
Weitere	Projektkooperationen

Gemeinsame Veranstaltungen mit anderen Hochschulen**StartMiUp - Prototyping Rallye**

JLU, UMR

StartMiUp - Capital Contest & Gründunglabel

JLU, UMR

Gemeinsame Veranstaltungen mit Unternehmen

Kooperationen mit externen Partnern

Partner	TIG GmbH, TransMIT GmbH, Wirtschaftspaten e. V.
Aktivitäten	Gründerberatung

Wettbewerbe und Gründerpreise

THM Ideeco - Der Ideencontest der TH Mittelhessen: www.thmideeco.de

Turnus: jährlich

Marketing

Für existierende Startups	---
Für neue Startups	---

Studentische Initiativen**StartMiUp - Startup Clinic**

www.startmiup.de/clinic

Hochschule Fresenius

Wiesbaden, Idstein, Frankfurt

Zentrale Koordinierungsstelle

Name	Maximilian Faust	Maurice Pöhlmann
Funktion	Leiter	Community Manager
Institution, Abteilung	Pioneer Lab	Pioneer Lab & Hochschule Fresenius
Telefon	0800 0010727	0151 25881318
E-Mail	pioneerlab@hs-fresenius.de	maurice.poehlmann@hs-fresenius.de
Link	https://www.hs-fresenius.de/netzwerk-praxis/pioneerlab/	

Spezielle Lehrstühle

Prof. Dr. Dennis Lotter
Studiendekan Entrepreneurship Cluster (Master)

Beratungsinstitution**Pioneer Lab**

<https://www.pioneerlab.de/>

Außercurriculare Veranstaltungen

Meet & Eat Netzwerkfrühstück

Auch für Externe: Ja

Inside Story - Gründer berichten

Auch für Externe: Ja

Workshop- & Vortragsreihen (z.B. Pioneer Coach - das Netflix für Gründerinnen und Gründer, Lunch & Learn)

Auch für Externe: Ja

Weitere Veranstaltungen

StartUp-Campus

Auch für Externe: Ja

Erstberatungen

Auch für Externe: Ja

Beratungsangebote

Initial-, Erstberatung	Pioneer Lab
EXIST-Beratung	Pioneer Lab
Fördermöglichkeiten	Pioneer Lab
Businessplan	Pioneer Lab
Intensives Coaching	Pioneer Lab
Regelmäßige Gründersprechstunde	Pioneer Lab

Weitere Beratungsangebote

Individuelles Coaching & Mentoring im Rahmen des Accelerator Programms HS Fresenius Pioneer Program

Pioneer Lab

Spezielle Intensivworkshops im Rahmen des Accelerator Programms HS Fresenius Pioneer Program

Pioneer Lab

Spezielle Beratungs- und Unterstützungsangebote zur Gründung von Green Startups

Nachhaltigkeitsstrategie als Grundlage zum Aufbau von Nachhaltigkeits-expertise in verschiedenen Fachbereichen/Abteilungen	Ja
Motivationsförderung in Lehre, Forschung und Transfer zur Gründung von Green Startups	Ja, Entrepreneurship Studiengänge: Unternehmensgründung & Entrepreneurship (Master Vollzeitstudium) / Business Development & Digital Innovation (Master Vollzeitstudium)
Qualifizierungsangebote zur Stärkung von Gründungen mit nachhaltigen Geschäftsmodellen	Ja, Pioneer Coach
Fundierte Gründungs- und Fördermittel-/Finanzierungsberatung für die Entwicklung wettbewerbsfähiger nachhaltiger Geschäftsmodelle	Ja, Company Builder & Pioneer Venture
Infrastruktur (Labore, Werkstätten, ...) zur Entwicklung von Komponenten für nachhaltige Geschäftsmodelle	Ja
Passgenaue Unterstützungsangebote für Green Startups durch Projekte mit externen Kooperationspartnern (Unternehmen, Startups, Netzwerke)	Ja
Spezieller Ansprechpartner für die Unterstützung von Green Startups	Maximilian Faust & Maurice Pöhlmann pioneerlab@hs-fresenius.de

Vermittlung von Team-Partnern / Team-Mitarbeitern

Individuelle Kontaktvermittlung, Gründernetzwerk, Netzwerkveranstaltungen

Beantragung von EXIST-Programmen

EXIST-Gründerstipendium	Pioneer Lab
EXIST-Forschungstransfer	Pioneer Lab

Statistiken zur Gründungszahl

Es werden regelmäßige Befragungen an allen Standorten der Hochschule Fresenius durchgeführt, in denen die Zahl der Gründungen erhoben wird. Darüber hinaus erfolgt die Aufnahme von Gründer/innen und ihren Gründungen in eine spezielle Datenbank, sofern sie mit dem Pioneer Lab in Kontakt treten.

Räume / Infrastruktur

Ja
Auf dem Campus: Ja

Inkubatoren

Ja
An allen Standorten der Hochschule Fresenius kann eine entsprechende Förderung erfolgen; Es handelt sich um ein Incubator und Accelerator Program. Das Incubator-Program nennt sich Pioneer Creator, das Accelerator-Program nennt sich Pioneer Program.

Inkubatoren: Aufnahmekriterien

Spezielle Kriterien	Gründerteam (2-4 Personen), innovative und skalierbare Geschäftsidee, fortgeschrittene Gründungsphase (eine Gründung muss nicht zwangsläufig erfolgt sein, aber eine ausgereifte Gründungsidee und ggfs. ein Business Plan werden erwartet), nicht länger als seit zwei Jahren auf dem Markt
Offen für externe Teams, ggf. Bedingungen	Ja, uneingeschränkt - ein Bewerbungsprozess muss von allen Teams durchlaufen werden
Durchschnittliche Zahl von Teams pro Jahr	10

Inkubatoren: Nutzungsdauer

ein halbes Jahr mit der Option einer Verlängerung um ein weiteres halbes Jahr

Inkubatoren: Angebote

Räume	Ja
Infrastruktur	Ja
Unterstützung Business-Strategie	Ja
Unterstützung Bildung Gründerteams	---
Mentoren-Vermittlung	Ja
Unterstützung durch Experten und Coaches	Ja
Networking und Marketing	Ja
Öffentliche Pitches	---
Beantragung von Fördermitteln (EXIST)	Ja
Weitere	Spezielle intensive Workshops, Teilnahme an Investoren-Veranstaltung

Technologietransfer: Einrichtung

Technologietransfer: Angebote

Forschungsk Kooperationen	---
Schutzrechtliche Sicherung von Forschungsergebnissen	---
Bewertung und Vermarktung von Schutzrechten	---
Angebote für Unternehmen	---
Weitere	---

Gemeinsame Veranstaltungen mit anderen Hochschulen

Gemeinsame Veranstaltungen mit Unternehmen**Workshops & Coaching**

Heimathafen Wiesbaden

Kooperation mit externen Partnern

IHK Wiesbaden

StartUp Campus

Nassauische Sparkasse

Kooperationen mit externen Partnern

Partner	Heimathafen Wiesbaden, IHK Wiesbaden, Landeshauptstadt Wiesbaden, Stadt Idstein, Nassauische Sparkasse, Rheingau-Taunus-Kreis, Business Angels FrankfurtRheinMain e.V., Biogrund GmbH, Science4Life, IHK Mainz Bingen, Grameen Creative Lab, Gutenberg Digital Lab, Hochschule Geisenheim, Vodafone, Allianz, Ecosign
Aktivitäten	Hauptsächlich bei Beratung, Events & Netzwerk

Wettbewerbe und Gründerpreise

Marketing

Für existierende Startups

Regelmäßiges Netzwerkfrühstück mit Werbung über interne & externe Kanäle (z.B. über den Heimathafen Wiesbaden), Präsentation der Accelerator-/Inkubator-Teilnehmer/innen auf der Homepage der Hochschule und in Newslettern, Teilnahme ausgewählter Startups an Veranstaltungen (z. B. Inside Story, Lunch & Learn)

Für neue Startups

Newsletter, Homepage, Teilnahme an Messen und externen Netzwerkveranstaltungen, Berichterstattung über eigene erfolgreiche Gründer/innen

Studentische Initiativen**Asta der Hochschule Fresenius**

www.asta-idstein.de

Panda Team

<https://www.pioneerlab.de/panda-studentische-unternehmensberatung/>

Johannes Gutenberg-Universität
Mainz

Zentrale Koordinierungsstelle

Name	Christine Göhring
Funktion	Referentin f. Gründungen
Institution, Abteilung	Startup Center / Abteilung Forschung und Technologietransfer
Telefon	06131 39-24387
E-Mail	startup@uni-mainz.de
Link	https://forschung.uni-mainz.de/startup-center/

Spezielle Lehrstühle

Management und Digitale Transformation

Beratungsinstitution

Berater e.V. Studentische Unternehmensberatung

<https://berater-mainz.de/>

Außercurriculare Veranstaltungen

From PhD to Innovator (nur für DoktorandInnen und Postdocs)

Auch für Externe: Ja

Startup Night

Auch für Externe: Ja

Weitere Veranstaltungen

Entrepreneurship-Education: Business Planning by Conceptem ab 2022

Beratungsangebote

Initial-, Erstberatung	Startup Center
EXIST-Beratung	Startup Center
Fördermöglichkeiten	Startup Center
Businessplan	---
Intensives Coaching	---
Regelmäßige Gründersprechstunde	---

Weitere Beratungsangebote

Vermittlung von Team-Partnern / Team-Mitarbeitern

über PartnerInnen in den Netzwerken

Beantragung von EXIST-Programmen

EXIST-Gründerstipendium	Startup Center / Abteilung Forschung und Technologietransfer
EXIST-Forschungstransfer	Startup Center / Abteilung Forschung und Technologietransfer

Statistiken zur Gründungszahl

Räume / Infrastruktur

Ja, in unmittelbarer Nähe des Campus

Inkubatoren

Co-Working Spaces

Inkubatoren: Aufnahmekriterien

Spezielle Kriterien	Wissens- oder technologiebasiertes Gründungsvorhaben von Studierenden und WissenschaftlerInnen der Universität Mainz
Offen für externe Teams, ggf. Bedingungen	Nein
Durchschnittliche Zahl von Teams pro Jahr	---

Inkubatoren: Nutzungsdauer

Inkubatoren: Angebote

Räume	Ja
Infrastruktur	Ja
Unterstützung Business-Strategie	Ja
Unterstützung Bildung Gründerteams	Ja
Mentoren-Vermittlung	---
Unterstützung durch Experten und Coaches	Ja
Networking und Marketing	---
Öffentliche Pitches	---
Beantragung von Fördermitteln (EXIST)	Ja
Weitere	---

Technologietransfer: Einrichtung**Abteilung Forschung und Technologietransfer**

www.uni-mainz.de

Technologietransfer: Angebote

Forschungsk Kooperationen	Ja
Schutzrechtliche Sicherung von Forschungsergebnissen	Ja
Bewertung und Vermarktung von Schutzrechten	Ja
Angebote für Unternehmen	Ja
Weitere	---

Gemeinsame Veranstaltungen mit anderen Hochschulen

Hochschule Mainz, Universitätsmedizin der Johannes Gutenberg-Universität Mainz

Gemeinsame Veranstaltungen mit Unternehmen**Mainzer Gründungswoche (jährlich im Rahmen der bundesweiten Gründerwoche)**

zahlreiche Einrichtungen und Unternehmen aus Mainz und näherer Umgebung

Kooperationen mit externen Partnern

Partner	IHK Rheinhessen, Wirtschaftsförderung der Stadt Mainz, Investitions- und Strukturbank RLP usw. , Gründungsbüros RLP, Gründungsbüros in der Rhein-Main- und Rhein-Neckar-Region
Aktivitäten	Veranstaltungen , weitergehende Beratung , Matching mit Experten

Wettbewerbe und Gründerpreise

Marketing

Für existierende Startups

Pressemitteilungen

Für neue Startups

verschiedene Maßnahmen in Planung

Studentische Initiativen

Berater e.V.

www.berater-mainz.de

Hochschulgruppe Enactus Mainz

<https://www.enactus.de/mainz>

Hochschule Mainz

Standort Campus, Lucy-Hillebrand-Straße 2, 55128 Mainz

Standort Holzstraße, Holzstraße 36, 55116 Mainz

Standort Holzhofstraße, Holzhofstraße 8, 55116 Mainz

Standort Wallstraße, Wallstraße 11, 55122 Mainz

Zentrale Koordinierungsstelle

Name	Dr. Sabine Hartel-Schenk
Funktion	Leitung Abteilung Forschung und Transfer Ausgründungen aus der Wissenschaft
Institution, Abteilung	Hochschule Mainz, Abteilung Forschung und Transfer
Telefon	06131 628-7325
E-Mail	sabine.hartel-schenk@hs-mainz.de
Link	https://www.hs-mainz.de/forschung/forschungstransfer/gruendungscampus/

Spezielle Lehrstühle

Prof. Dr. Elmar D. Konrad, Professor für Interdisziplinäres Gründungsmanagement und Kreatives Unternehmertum; Leiter Institut für Unternehmerisches Handeln

Prof. Dr. Matthias Eickhoff, Professor für Unternehmerisches Handeln, Projekt: Competence in Euro

Prof. Dr. Oliver Mauroner, Professor für Betriebswirtschaftslehre, insbesondere zukunftsorientiertes Management im Mittelstand

Prof. Dr. Anna Rosinus, Professorin für Betriebswirtschaftslehre, Unternehmensführung; Spezialgebiet Social Entrepreneurship

Beratungsinstitution

Gründungsbüro Mainz

<http://www.gruendungsbuero-mainz.de/>

Gründungsservice der Hochschule

<https://www.hs-mainz.de/forschung/forschungstransfer/gruendungscampus/>

Außercurriculare Veranstaltungen

Wintersemester 2021/2022: www.gruendungsbuero-mainz.de

Auch für Externe: Ja

Weitere Veranstaltungen

Steuerrechtliche Fragestellungen, Rechtsformen, Sicheres Auftreten, Business Model Canvas (zus. mit descom)

Auch für Externe: Ja

Social Entrepreneurship, Crowdfunding (zus. mit JGU, MWVLW, SEND. e. V., Gründungsbüro KL)

Auch für Externe: Ja

Residence Permit

Auch für Externe: Ja

Beratungsangebote

Initial-, Erstberatung	NN, Gründungsservice der Hochschule Mainz
EXIST-Beratung	Dr. Sabine Hartel-Schenk, Leitung Abteilung Forschung und Transfer Ausgründungen aus der Wissenschaft
Fördermöglichkeiten	Dr. Sabine Hartel-Schenk, Leitung Abteilung Forschung und Transfer Ausgründungen aus der Wissenschaft
Businessplan	Prof. Dr. Elmar D. Konrad, Leiter Institut für Unternehmerisches Handeln; Prof. Dr. Oliver Mauroner; Prof. Dr. Anna Rosinus
Intensives Coaching	Prof. Dr. Elmar D. Konrad, Leiter Institut für Unternehmerisches Handeln
Regelmäßige Gründersprechstunde	nach Vereinbarung

Weitere Beratungsangebote

Vermittlung von Team-Partnern / Team-Mitarbeitern

Persönliche Ansprache, Newsletter des Gründungsbüro Mainz und Aushänge des Gründungsbüro Mainz

Beantragung von EXIST-Programmen

EXIST-Gründerstipendium	Dr. Sabine Hartel-Schenk, Leitung Abteilung Forschung und Transfer Ausgründungen aus der Wissenschaft
EXIST-Forschungstransfer	Dr. Sabine Hartel-Schenk, Leitung Abteilung Forschung und Transfer Ausgründungen aus der Wissenschaft

Statistiken zur Gründungszahl

Räume / Infrastruktur

Inkubatoren

Inkubatoren: Aufnahmekriterien

Spezielle Kriterien	---
Offen für externe Teams, ggf. Bedingungen	---
Durchschnittliche Zahl von Teams pro Jahr	---

Inkubatoren: Nutzungsdauer

Inkubatoren: Angebote

Räume	---
Infrastruktur	---
Unterstützung Business-Strategie	---
Unterstützung Bildung Gründerteams	---
Mentoren-Vermittlung	---
Unterstützung durch Experten und Coaches	---
Networking und Marketing	---
Öffentliche Pitches	---
Beantragung von Fördermitteln (EXIST)	---
Weitere	---

Technologietransfer: Einrichtung**Abteilung Forschung und Transfer**

<https://www.hs-mainz.de/forschung/forschungsprofil/schwerpunkte/>

Technologietransfer: Angebote

Forschungsk Kooperationen	Ja
Schutzrechtliche Sicherung von Forschungsergebnissen	Ja
Bewertung und Vermarktung von Schutzrechten	---
Angebote für Unternehmen	Ja
Weitere	---

Gemeinsame Veranstaltungen mit anderen Hochschulen**im Rahmen des Gründungsbüro Mainz werden regelmäßig gemeinsame Veranstaltungen angeboten**

Johannes Gutenberg-Universität Mainz

im Rahmen der Gründungsbüros Rheinland-Pfalz

TU Kaiserslautern, Universität Koblenz-Landau

Gemeinsame Veranstaltungen mit Unternehmen**im Rahmen des Gründungsbüro Mainz werden regelmäßig gemeinsame Veranstaltungen angeboten**

u.a. Stadt Mainz, TechnologieZentrum Mainz (TZM), Gründungsinitiative Rheinland-Pfalz, E.U.L.E. e.V., Gutenberg-Digital Hub e.V., ISB, IHK für Rheinhessen

Das iuh - Institut für unternehmerisches Handeln bietet fachbereichsübergreifend Sensibilisierungs- und Beratungsveranstaltungen rund um die Selbständigkeit an

Gründer*innen und Selbständige aus Mainz und Umgebung; spezialisierte Gründungs-, Nachfolge und Rechtsberater; IFB (Institut für freie Berufe Nürnberg); ISB; ...

Kooperationen mit externen Partnern

Partner	TZM-Technologiezentrum Mainz, E.U.L.E. e.V., Gutenberg-Digital Hub e.V.
Aktivitäten	Gründungsunterstützung, Sensibilisierung für Gründungen

Wettbewerbe und Gründerpreise

Business Planning

Turnus: jedes Semester, interne Wettbewerbe

Marketing

Für existierende Startups

Für neue Startups

Studentische Initiativen

Hochschule für Gestaltung (HfG) Offenbach am Main
Offenbach am Main

Zentrale Koordinierungsstelle

Name	Ulrike Grünewald
Funktion	Leitung
Institution, Abteilung	Büro für Wissenstransfer
Telefon	069 80059-166
E-Mail	gruenewald@hfg-offenbach.de
Link	www.hfg-offenbach.de

Spezielle Lehrstühle

Beratungsinstitution

Außercurriculare Veranstaltungen

Weitere Veranstaltungen

Beratungsangebote

Initial-, Erstberatung	Büro für Wissenstransfer
EXIST-Beratung	Büro für Wissenstransfer
Fördermöglichkeiten	Büro für Wissenstransfer
Businessplan	Büro für Wissenstransfer
Intensives Coaching	Büro für Wissenstransfer
Regelmäßige Gründersprechstunde	Büro für Wissenstransfer

Weitere Beratungsangebote

Vermittlung von Team-Partnern / Team-Mitarbeitern

Beantragung von EXIST-Programmen

EXIST-Gründerstipendium	Büro für Wissenstransfer
EXIST-Forschungstransfer	Büro für Wissenstransfer

Statistiken zur Gründungszahl

Räume / Infrastruktur

Inkubatoren

Inkubatoren: Aufnahmekriterien

Spezielle Kriterien	---
Offen für externe Teams, ggf. Bedingungen	---
Durchschnittliche Zahl von Teams pro Jahr	---

Inkubatoren: Nutzungsdauer

Inkubatoren: Angebote

Räume	---
Infrastruktur	---
Unterstützung Business-Strategie	---
Unterstützung Bildung Gründerteams	---
Mentoren-Vermittlung	---
Unterstützung durch Experten und Coaches	---
Networking und Marketing	---
Öffentliche Pitches	---
Beantragung von Fördermitteln (EXIST)	---
Weitere	---

Technologietransfer: Einrichtung**Büro für Wissenstransfer**

<http://www.hfg-offenbach.de/de/pages/buero-fuer-wissenstransfer>

Technologietransfer: Angebote

Forschungskooperationen	Ja
Schutzrechtliche Sicherung von Forschungsergebnissen	Ja
Bewertung und Vermarktung von Schutzrechten	Ja
Angebote für Unternehmen	Ja
Weitere	---

Gemeinsame Veranstaltungen mit anderen Hochschulen

Gemeinsame Veranstaltungen mit Unternehmen

Kooperationen mit externen Partnern

Partner	---
Aktivitäten	---

Wettbewerbe und Gründerpreise

Hessen Ideen
Turnus: jährlich

Marketing

Für existierende Startups	---
Für neue Startups	---

Studentische Initiativen

EBS Universität für Wirtschaft und Recht
Wiesbaden/Oestrich-Winkel

Zentrale Koordinierungsstelle

Name	Dr. Jan Christoph Munck-Rieder
Funktion	Leitung Gründungsfabrik Rheingau
Institution, Abteilung	Gründungsfabrik Rheingau (Kooperationsprojekt zw. EBS und Hochschule Geisenheim)
Telefon	0611-7102-1380
E-Mail	christoph.munck-rieder@ebs.edu
Link	www.gruendungsfabrik-rheingau.de

Spezielle Lehrstühle

Professorin für Management Practice (Prof. Dr. Diane Robers)

Professorin für Entrepreneurship (Prof. Dr. Katrin Burmeister-Lamp)

Beratungsinstitution

Gründungsfabrik Rheingau

<https://gruendungsfabrik-rheingau.de/>

Außercurriculare Veranstaltungen

Gründer-Ringvorlesung

Auch für Externe: Ja

Ideenwettbewerbe, u. a. Drink Innovation Challenge

Auch für Externe: Ja

Gründer-Workshops

Auch für Externe: Ja

Weitere Veranstaltungen

GründungsfabrikBrunch

Auch für Externe: Ja

Gründungspreis Rheingau-Taunus

Auch für Externe: Ja

EBSpreneurship Forum (Studentisch organisierte Veranstaltungen)

Auch für Externe: Ja

Beratungsangebote

Initial-, Erstberatung	Gründungsfabrik Rheingau
EXIST-Beratung	Gründungsfabrik Rheingau
Fördermöglichkeiten	Gründungsfabrik Rheingau
Businessplan	Gründungsfabrik Rheingau
Intensives Coaching	Gründungsfabrik Rheingau
Regelmäßige Gründersprechstunde	Gründungsfabrik Rheingau

Weitere Beratungsangebote

Kontaktvermittlung

Strascheg Center for Impact in Innovation & Entrepreneurship

Kontaktvermittlung

IMPACT Institut (insbesondere zu Social Entrepreneurship-Themen)

Kontaktvermittlung

EBS Alumni e.V. und EBS Career Service Center

Spezielle Beratungs- und Unterstützungsangebote zur Gründung von Green Startups

Nachhaltigkeitsstrategie als Grundlage zum Aufbau von Nachhaltigkeits-expertise in verschiedenen Fachbereichen/Abteilungen	In Vorbereitung
Motivationsförderung in Lehre, Forschung und Transfer zur Gründung von Green Startups	Ja, Sustainability Innovation Pitch Challenge (1x im Jahr)
Qualifizierungsangebote zur Stärkung von Gründungen mit nachhaltigen Geschäftsmodellen	Ja, Founder Workshop
Fundierte Gründungs- und Fördermittel-/Finanzierungsberatung für die Entwicklung wettbewerbsfähiger nachhaltiger Geschäftsmodelle	Ja
Infrastruktur (Labore, Werkstätten, ...) zur Entwicklung von Komponenten für nachhaltige Geschäftsmodelle	Nein
Passgenaue Unterstützungsangebote für Green Startups durch Projekte mit externen Kooperationspartnern (Unternehmen, Startups, Netzwerke)	Nein
Spezieller Ansprechpartner für die Unterstützung von Green Startups	Dr. Jan Christoph Munck-Rieder christoph.munck-rieder@ebs.edu

Vermittlung von Team-Partnern / Team-Mitarbeitern

im Rahmen der Gründungsfabrik Rheingau

Beantragung von EXIST-Programmen

EXIST-Gründerstipendium	Gründungsfabrik Rheingau
EXIST-Forschungstransfer	Gründungsfabrik Rheingau

Statistiken zur Gründungszahl

Datenbank der Gründungsfabrik Rheingau

Räume / Infrastruktur

Gründungsfabrik Rheingau in der Waas.schen Fabrik in Geisenheim

Inkubatoren

Gründungsfabrik Rheingau in Geisenheim

Inkubatoren: Aufnahmekriterien

Spezielle Kriterien	Aufnahmeworkshops, Businessidee Vorstellung, Immatrikulation an einer Hochschule
Offen für externe Teams, ggf. Bedingungen	ja, s.o.
Durchschnittliche Zahl von Teams pro Jahr	20

Inkubatoren: Nutzungsdauer

Nein

Inkubatoren: Angebote

Räume	Ja
Infrastruktur	Ja
Unterstützung Business-Strategie	Ja
Unterstützung Bildung Gründerteams	Ja
Mentoren-Vermittlung	Ja
Unterstützung durch Experten und Coaches	Ja
Networking und Marketing	Ja
Öffentliche Pitches	Ja
Beantragung von Fördermitteln (EXIST)	Ja
Weitere	Kapital, monatliche Unterstützung

Technologietransfer: Einrichtung**Strascheg Center for Impact in Innovation & Entrepreneurship****Technologietransfer: Angebote**

Forschungsk Kooperationen	Ja
Schutzrechtliche Sicherung von Forschungsergebnissen	---
Bewertung und Vermarktung von Schutzrechten	---
Angebote für Unternehmen	Ja
Weitere	---

Gemeinsame Veranstaltungen mit anderen Hochschulen**Angebote in der Gründerfabrik Rheingau**

Hochschule Geisenheim

Gemeinsame Veranstaltungen mit Unternehmen

An Kooperation in jeglicher Art und Weise interessiert

Kooperationen mit externen Partnern

Partner	u.a., Business Angels Rhein-Main, IHK Wiesbaden, RKW, Wirtschaftspaten, heimathafen Wiesbaden, Gutenberg Digital Hub Mainz, Social Impact Lab Frankfurt, Station, SEND, INWi, Wirtschafts juniorien Wiesbaden
Aktivitäten	Funding, Beratung, Coaching

Wettbewerbe und Gründerpreise

Gründungspreis Rheingau-Taunus

Turnus: jährlich mit regionalen Partnern

Marketing

Für existierende Startups	- Auf den Webseiten und Social Media Kanälen der EBS und der Gründungsfabrik Rheingau - Berichte im Newsletter des EBS Alumni e. V. - Gründungsfabrik Rheingau-Newsletter
Für neue Startups	Alle Aktivitäten der Gründungsfabrik Rheinau zahlen auch auf dieses Ziel ein

Studentische Initiativen

EBSpreneurship Forum

<https://www.ebs-entrepreneurship.com/>

EBS Accelerate:

<https://www.linkedin.com/company/ebs-accelerate/>

Hochschule RheinMain
Wiesbaden / Rüsselsheim

Zentrale Koordinierungsstelle

Name	Dr. Klaus M. Bernsau
Funktion	Leiter StartUpLabs
Institution, Abteilung	RheinMain StartUpLabs
Telefon	0611 9495-3255
E-Mail	Klaus.Bernsau@hs-rm.de
Link	www.hs-rm.de/gruenden

Spezielle Lehrstühle

Beratungsinstitution

RheinMain StartUpLabs
www.hs-rm.de/gruenden

Gründungsbotschafter

www.hs-rm.de/de/service/gruenden#gruendungsbotschafter-107917

Außercurriculare Veranstaltungen

GRÜNDERwissen kompakt Workshops
Auch für Externe: Ja

Wahlmodul Gründung
Auch für Externe: Nein

Innovation Camp
Auch für Externe: Ja

Weitere Veranstaltungen

Gründer Treffen
Auch für Externe: Ja

Beratungsangebote

Initial-, Erstberatung	Competence & Career Center, RheinMain StartUpLabs, Gründungsbotschafter
EXIST-Beratung	Competence & Career Center
Fördermöglichkeiten	Competence & Career Center
Businessplan	Competence & Career Center
Intensives Coaching	---
Regelmäßige Gründersprechstunde	Competence & Career Center

Weitere Beratungsangebote

Spezielle Beratungs- und Unterstützungsangebote zur Gründung von Green Startups

Nachhaltigkeitsstrategie als Grundlage zum Aufbau von Nachhaltigkeits-expertise in verschiedenen Fachbereichen/Abteilungen	In Vorbereitung
Motivationsförderung in Lehre, Forschung und Transfer zur Gründung von Green Startups	In Vorbereitung
Qualifizierungsangebote zur Stärkung von Gründungen mit nachhaltigen Geschäftsmodellen	Ja
Fundierte Gründungs- und Fördermittel-/Finanzierungsberatung für die Entwicklung wettbewerbsfähiger nachhaltiger Geschäftsmodelle	In Vorbereitung
Infrastruktur (Labore, Werkstätten, ...) zur Entwicklung von Komponenten für nachhaltige Geschäftsmodelle	Ja
Passgenaue Unterstützungsangebote für Green Startups durch Projekte mit externen Kooperationspartnern (Unternehmen, Startups, Netzwerke)	In Vorbereitung
Spezieller Ansprechpartner für die Unterstützung von Green Startups	Nein

Vermittlung von Team-Partnern / Team-Mitarbeitern

www.hs-rm.de/jobportal

Beantragung von EXIST-Programmen

EXIST-Gründerstipendium	Competence & Career Center
EXIST-Forschungstransfer	RheinMain StartUpLabs

Statistiken zur Gründungszahl

Räume / Infrastruktur

Ja

Auf dem Campus: Ja

Inkubatoren

Inkubatoren: Aufnahmekriterien

Spezielle Kriterien	---
Offen für externe Teams, ggf. Bedingungen	---
Durchschnittliche Zahl von Teams pro Jahr	---

Inkubatoren: Nutzungsdauer

Inkubatoren: Angebote

Räume	---
Infrastruktur	---
Unterstützung Business-Strategie	---
Unterstützung Bildung Gründerteams	---
Mentoren-Vermittlung	---
Unterstützung durch Experten und Coaches	---
Networking und Marketing	---
Öffentliche Pitches	---
Beantragung von Fördermitteln (EXIST)	---
Weitere	---

Technologietransfer: Einrichtung**Hochschule RheinMain Forschung und Transfer**

www.hs-rm.de/de/forschung/forschungsfoerderung#services-73706

Technologietransfer: Angebote

Forschungsk Kooperationen	Ja
Schutzrechtliche Sicherung von Forschungsergebnissen	Ja
Bewertung und Vermarktung von Schutzrechten	Ja
Angebote für Unternehmen	Ja
Weitere	---

Gemeinsame Veranstaltungen mit anderen Hochschulen

"Ringvorlesung - Von der Idee zur Gründung" gemeinsam mit den Hochschulen und Hubs der Region

Gemeinsame Veranstaltungen mit Unternehmen**GRÜNDERwissen kompakt**

Stadt Wiesbaden, IHK, Exina, Berufswege für Frauen, wechselnde Partner

Innovation Camp

R+V MO 14, Commerz Real, Persona Services, Investorennetzwerk Wiesbaden, Business Angels Frankfurt, Seibert Media, SAP next-gen

Kooperationen mit externen Partnern

Partner	Netzwerk der Gründerregion Wiesbaden, u.a. Exina, IHK, Stadt etc.
Aktivitäten	---

Wettbewerbe und Gründerpreise

Hinweis auf Hessen Ideen Stipendium und Hessen Ideen Wettbewerb

Turnus: zweimal jährlich

Marketing

Für existierende Startups	---
Für neue Startups	regelmäßige Infoveranstaltungen, Facebookgruppe, Marketing

Studentische Initiativen

Hochschule Worms

Erenburgerstraße 19
67549 Worms

Zentrale Koordinierungsstelle

Name	Marcel Mayer
Funktion	Leitung GründungsWerkstatt
Institution, Abteilung	Stabsbereich Forschung und Transfer, GründungsWerkstatt
Telefon	+49 6241 509374
E-Mail	gruenden@hs-worms.de
Link	www.hs-worms.de/gruenden www.rheingruendungssache.de

Spezielle Lehrstühle

Lehrstuhl für Entrepreneurship, Prof. Dr. Michael Graef

Beratungsinstitution**GründungsWerkstatt der Hochschule Worms**

<https://www.hs-worms.de/gruenden/ueber-das-projekt-gruenderwerkstatt/>

Außercurriculare Veranstaltungen

GründungsDienstage (Veranstaltungsreihe im Semester)

Auch für Externe: Ja

Vertiefungsworkshops zu allgemeinen und spez. Gründungsthemen

Auch für Externe: Nein

ExistenzGründungs-Bootcamp (Summer School)

Auch für Externe: Nein

Weitere Veranstaltungen

Gründungstag/-messe am Campus

Auch für Externe: Ja

Beratungsangebote

Initial-, Erstberatung	GründungsWerkstatt
EXIST-Beratung	GründungsWerkstatt
Fördermöglichkeiten	GründungsWerkstatt
Businessplan	GründungsWerkstatt
Intensives Coaching	GründungsWerkstatt
Regelmäßige Gründersprechstunde	GründungsWerkstatt

Weitere Beratungsangebote**Fach-thematische Beratung**

MentorInnen (ProfessorInnen) aus den verschiedenen Fachbereichen, z. B. bei EXIST-Stipendien

Spezielle Beratungs- und Unterstützungsangebote zur Gründung von Green Startups

Nachhaltigkeitsstrategie als Grundlage zum Aufbau von Nachhaltigkeits-expertise in verschiedenen Fachbereichen/Abteilungen	Ja
Motivationsförderung in Lehre, Forschung und Transfer zur Gründung von Green Startups	Ja, Best Practice Beispiele, die in Veranstaltungsformaten zum „Anfassen“ gezeigt werden
Qualifizierungsangebote zur Stärkung von Gründungen mit nachhaltigen Geschäftsmodellen	Ja
Fundierte Gründungs- und Fördermittel-/Finanzierungsberatung für die Entwicklung wettbewerbsfähiger nachhaltiger Geschäftsmodelle	Ja
Infrastruktur (Labore, Werkstätten, ...) zur Entwicklung von Komponenten für nachhaltige Geschäftsmodelle	Ja, DesignLab/Makerspace
Passgenaue Unterstützungsangebote für Green Startups durch Projekte mit externen Kooperationspartnern (Unternehmen, Startups, Netzwerke)	In Vorbereitung
Spezieller Ansprechpartner für die Unterstützung von Green Startups	Nein

Vermittlung von Team-Partnern / Team-Mitarbeitern

Eigene Matchingaufrufe unter: <https://www.rheinegruendersache.de/matchmaking>

Beantragung von EXIST-Programmen

EXIST-Gründerstipendium	GründungsWerkstatt
EXIST-Forschungstransfer	GründungsWerkstatt

Statistiken zur Gründungszahl

Räume / Infrastruktur

Ja

Auf dem Campus: Ja

Inkubatoren

Digital Hub Worms (www.digital-hub-worms.de)

Inkubatoren: Aufnahmekriterien

Spezielle Kriterien	Innovative Startups
Offen für externe Teams, ggf. Bedingungen	Ja
Durchschnittliche Zahl von Teams pro Jahr	3-5

Inkubatoren: Nutzungsdauer

Nach Bedarf und Situation

Inkubatoren: Angebote

Räume	Ja
Infrastruktur	Ja
Unterstützung Business-Strategie	Ja
Unterstützung Bildung Gründerteams	Ja
Mentoren-Vermittlung	Ja
Unterstützung durch Experten und Coaches	Ja
Networking und Marketing	Ja
Öffentliche Pitches	Ja
Beantragung von Fördermitteln (EXIST)	---
Weitere	---

Technologietransfer: Einrichtung**Stabsbereich Forschung und Transfer**www.hs-worms.de/forschung**Technologietransfer: Angebote**

Forschungskooperationen	Ja
Schutzrechtliche Sicherung von Forschungsergebnissen	---
Bewertung und Vermarktung von Schutzrechten	---
Angebote für Unternehmen	Ja
Weitere	---

Gemeinsame Veranstaltungen mit anderen Hochschulen**ExistenzGründungs-Bootcamp (Summer School)**

Hochschule Ludwigshafen

Gemeinsame Veranstaltungen mit Unternehmen**GründungsDienstage (Einzelveranstaltungen)**

für Einzelvorträge (Start-Ups, Förderbanken, Gründungsförderakteure)

Kooperationen mit externen Partnern

Partner	IHK, Wirtschaftsförderung, Wirtschaftsunioren, Wirtschaftspaten
Aktivitäten	Einladung zu Vorträgen, Hinweis auf Veranstaltungen und Angebote der IHK, Beratungsunterstützung

Wettbewerbe und Gründerpreise

Marketing

Für existierende Startups	
Für neue Startups	Einladung zu Veranstaltungen wie den GründerDienstagen; in Vorlesungen zum Thema Existenzgründung, Marketingaktivitäten zur Sensibilisierung

Studentische Initiativen**Studentischer GründerClub an der Hochschule Worms**www.facebook.com/gruenderclub

Angebote der Hochschulen für Startups in Hessen: Details

Philipps-Universität Marburg

Marburg

Zentrale Koordinierungsstelle

Name	Marburger Institut für Innovationsforschung und Existenzgründungsförderung (MAFEX)
Funktion	Gründungszentrum
Institution, Abteilung	Fachbereich Wirtschaftswissenschaften
Telefon	06421 28-21753
E-Mail	service@mafex.de
Link	www.mafex.de

Spezielle Lehrstühle

AG Technologie und Innovationsmanagement, Prof. Dr. Michael Stephan

AG Entrepreneurship und innovative Geschäftsmodelle, Prof. Dr. Vivien Procher

AG Digitalisierung und Prozessmanagement, Prof. Dr. Michael Leyer

Beratungsinstitution

Marburger Institut für Innovationsforschung und Existenzgründungsförderung (MAFEX)

www.mafex.de

Dezernat I - Strukturentwicklung, Forschung und Transfer

<https://www.uni-marburg.de/de/universitaet/administration/verwaltung/dezernat1>

StartMiUp Startup Clinic (bis 30.04.2024)

<https://startmiup.de/angebote/qualification-and-support-lab/startup-clinic/die-startupclinic>

Außercurriculare Veranstaltungen

Marburger Ideenwettbewerb und MAFEX-Gründungscamp

Auch für Externe: Ja

Female Entrepreneurship Summerschool

Auch für Externe: Ja

StartMiUp Prototyping Rallye

Auch für Externe: Nein

Startup Bootcamp

Auch für Externe: Nein

Weitere Veranstaltungen

Marburger Startup Talk

Auch für Externe: Ja

StartMiUp Capital Contest

Auch für Externe: Nein

Beratungsangebote

Initial-, Erstberatung	Marburger Institut für Innovationsforschung und Existenzgründungsförderung (MAFEX)
EXIST-Beratung	Marburger Institut für Innovationsforschung und Existenzgründungsförderung (MAFEX)
Fördermöglichkeiten	Marburger Institut für Innovationsforschung und Existenzgründungsförderung (MAFEX)
Businessplan	Marburger Institut für Innovationsforschung und Existenzgründungsförderung (MAFEX)
Intensives Coaching	Marburger Institut für Innovationsforschung und Existenzgründungsförderung (MAFEX)
Regelmäßige Gründersprechstunde	---

Weitere Beratungsangebote**Pitching**

Marburger Institut für Innovationsforschung und Existenzgründungsförderung (MAFEX)

Prototyping

Marburger Institut für Innovationsforschung und Existenzgründungsförderung (MAFEX)

Social Entrepreneurship / Impact Startups / Green Startups

Marburger Institut für Innovationsforschung und Existenzgründungsförderung (MAFEX)

Spezielle Beratungs- und Unterstützungsangebote zur Gründung von Green Startups

Nachhaltigkeitsstrategie als Grundlage zum Aufbau von Nachhaltigkeits- expertise in verschiedenen Fachbereichen/Abteilungen	Ja
Motivationsförderung in Lehre, Forschung und Transfer zur Gründung von Green Startups	Marburger Ideenwettbewerb mit Sonderpreisen für Nachhaltigkeit bzw. Social Impact; Lunch Lectures und weitere Vorträge
Qualifizierungsangebote zur Stärkung von Gründungen mit nachhaltigen Geschäftsmodellen	Digitale Lehreinheiten/Präsenzlehre im Rahmen des StartMiUp-Qualifizierungsprogramms; aktive Mitwirkung im Sozialinnovator Hessen; Workshops, Beratung, Coaching
Fundierte Gründungs- und Fördermittel-/Finanzierungsberatung für die Entwicklung wettbewerbsfähiger nachhaltiger Geschäftsmodelle	Ja
Infrastruktur (Labore, Werkstätten, ...) zur Entwicklung von Komponenten für nachhaltige Geschäftsmodelle	Ja
Passgenaue Unterstützungsangebote für Green Startups durch Projekte mit externen Kooperationspartnern (Unternehmen, Startups, Netzwerke)	„Sozialinnovator Hessen“-Förderprogramm mit dem Social Entrepreneurship Netzwerk Deutschland e. V. (SEND)
Spezieller Ansprechpartner für die Unterstützung von Green Startups	Matthias Beurer matthias.beurer@wiwi.uni-marburg.de

Vermittlung von Team-Partnern / Team-Mitarbeitern

Marburger Institut für Innovationsforschung und Existenzgründungsförderung (MAFEX); StartMiUp - Startupnetzwerk Mittelhessen (<https://startmiup.de/gruendungsboerse>)

Beantragung von EXIST-Programmen

EXIST-Gründerstipendium	Marburger Institut für Innovationsforschung und Existenzgründungsförderung (MAFEX)
EXIST-Forschungstransfer	Marburger Institut für Innovationsforschung und Existenzgründungsförderung (MAFEX)

Statistiken zur Gründungszahl

Kategorische Erfassung: Anzahl der Gründungen; Anzahl Gründende; Zeitpunkt der Gründung; Gesellschaftsform

Räume / Infrastruktur

Auf dem Campus: Ja

Inkubatoren

Auf dem Campus: Ja

Inkubatoren: Aufnahmekriterien

Spezielle Kriterien	Kriterien sind: Innovationshöhe und Projektreife (Abfrage im Rahmen der Gründungsberatung des MAFEX)
Offen für externe Teams, ggf. Bedingungen	Für soziale Gründungsvorhaben im Rahmen des Förderprogrammes "Sozialinnovator Hessen"
Durchschnittliche Zahl von Teams pro Jahr	5

Inkubatoren: Nutzungsdauer

Im Rahmen des Sozialinnovators besteht keine Begrenzung. Für alle anderen Gründenden gilt: mit dem Zeitpunkt der Gründung/dem Erzielen von Umsätzen müssen sie ihren kostenfreien Arbeitsplatz verlassen (Beihilfeverbot) oder einen Arbeitsplatz anmieten.

Inkubatoren: Angebote

Räume	Ja
Infrastruktur	Ja
Unterstützung Business-Strategie	Ja
Unterstützung Bildung Gründerteams	Ja
Mentoren-Vermittlung	Im Aufbau
Unterstützung durch Experten und Coaches	Ja
Networking und Marketing	Ja
Öffentliche Pitches	Ja
Beantragung von Fördermitteln (EXIST)	Ja
Weitere	Makerspace

Technologietransfer: Einrichtung

Dezernat I - Strukturentwicklung, Forschung und Transfer

<https://www.uni-marburg.de/de/universitaet/administration/verwaltung/dezernat1>

Technologietransfer: Angebote

Forschungskooperationen	Ja
Schutzrechtliche Sicherung von Forschungsergebnissen	Ja
Bewertung und Vermarktung von Schutzrechten	Ja
Angebote für Unternehmen	Ja
Weitere	---

Gemeinsame Veranstaltungen mit anderen Hochschulen

StartMiUp Prototyping Rallye

Justus-Liebig-Universität Gießen; Technische Hochschule Mittelhessen

StartMiUp Capital Contest

Justus-Liebig-Universität Gießen; Technische Hochschule Mittelhessen

Gemeinsame Veranstaltungen mit Unternehmen

Marburger Ideenwettbewerb und MAFEX-Gründungscamp

Mit wechselnden Partnern

StartMiUp Prototyping Rallye

wechselnde Unternehmen aus Mittelhessen

Startup Bootcamp

Luther Law Rechtsanwaltsgesellschaft

Kooperationen mit externen Partnern

Partner

Technologie und Innovationszentrum Gießen GmbH; Luther Law Rechtsanwaltsgesellschaft; Startpunkt Consulting UG; Social Impact Lab Frankfurt gGmbH; Heimathafen Wiesbaden GmbH & Co. KG; Social Entrepreneurship Netzwerk Deutschland e. V.; CSL Behring GmbH; Osborne Clarke Rechtsanwälte Steuerberater Part mbB; Business Angels Frankfurt RheinMain e. V.; Business Angels Mittelhessen e. V.; Lokschuppen Marburg / Schneider K&G Holding GmbH; Wirtschaftspaten e. V.

Aktivitäten

Gründungsqualifizierung; Förderprogramm "Sozialinnovator Hessen"

Wettbewerbe und Gründerpreise

StartMiUp Capital Contest

Turnus: jährlich

Marburger Ideenwettbewerb

Turnus: 2-jährig

Marketing

Für existierende Startups

Für neue Startups

Marburger Ideenwettbewerb; StartMiUp Prototyping Rallye; diverse Workshopangebote

Studentische Initiativen

StartMiUp Startup Clinic (bis 30.04.2024)

<https://startmiup.de/angebote/qualification-and-support-lab/startup-clinic/die-startupclinic>

Impressum

Herausgeber

Initiative Wissensregion FrankfurtRheinMain (WiR)
c/o Industrie- und Handelskammer Frankfurt am Main
Börsenplatz 4
60311 Frankfurt am Main
www.frankfurt-main.ihk.de

Kontakt

Joris Smolders
Telefon: +49 69 2197-1419
E-Mail: j.smolders@frankfurt-main.ihk.de

Doris Krüger-Röth
Telefon: +49 69 6313892
E-Mail: d.krueger-roeth@t-online.de

Redaktion

Joris Smolders, Industrie- und Handelskammer Frankfurt am Main
Doris Krüger-Röth, Stadt- und Regionalentwicklung

Download

www.startup-pilot.online
www.wissensportal-frankfurtrheinmain.de

Fotos und Grafiken

Titel: DBF Designbüro Frankfurt
S. 4: GeoBasis-DE / BKG 2021 (Kartengrundlage)

Stand: Dezember 2023
© 2023 Wissensregion FrankfurtRheinMain